

МІНІСТЕРСТВО ОСВІТИ І НАУКИ УКРАЇНИ  
КИЇВСЬКИЙ НАЦІОНАЛЬНИЙ УНІВЕРСИТЕТ ТЕХНОЛОГІЙ ТА  
ДИЗАЙНУ

Факультет дизайну

Кафедра дизайну інтер'єру і меблів

**КВАЛІФІКАЦІЙНА РОБОТА**

на тему

Дизайн-проект інтер'єру закладу торгівлі

Рівень вищої освіти перший (бакалаврський)

Спеціальність 022 Дизайн

Освітня програма Дизайн середовища

Виконала: студентка групи БДс 2-20

Савченко В. О.

Науковий керівник ст. викл

Антоненко І. В.

Рецензент д. мист., проф.

Михайлова Р. Д.

Київ 2024

## АНОТАЦІЯ

Савченко В.О. Дизайн-проект інтер'єру закладу торгівлі на прикладі сучасних рішень в Україні та Європі. – Рукопис.

Кваліфікаційна робота на здобуття освітнього ступеня бакалавра за спеціальністю 022 Дизайн – Київський національний університет технологій та дизайну, Київ, 2024 рік.

Кваліфікаційна робота присвячена розробці дизайну інтер'єру комерційного закладу торгівлі, з акцентом на сучасні вимоги до естетики, функціональності та споживчого досвіду. В роботі проведено аналіз найновіших тенденцій в дизайні комерційних просторів, особливо зосереджуючись на їх впливі на поведінку споживачів і комерційну ефективність. Розглянуто ключові аспекти, такі як функціонально-планувальна структура, художньо-естетичні рішення, а також застосування інноваційних технологій для візуалізації та інтеракції з клієнтами.

Робота включає розробку комплексних рішень, які спрямовані на оптимізацію використання простору, підвищення комфорту відвідувачів і забезпечення високих стандартів безпеки. Також подано детальні візуалізації проекту, що ілюструють кінцевий вигляд інтер'єру і сприяють глибшому розумінню концепції дизайну.

***Ключові слова:** дизайн інтер'єру, комерційний простір, функціональне планування, художньо-естетичні рішення, інноваційні технології, візуалізація, поведінка споживачів.*

## SUMMARY

Savchenko V.O. Interior Design Project of a Beauty Salon Based on Modern European and Ukrainian Implementations. – Manuscript.

This thesis is submitted for the bachelor's degree in Specialty 022 Design at the Kyiv National University of Technologies and Design, Kyiv, 2024.

The qualification work is dedicated to the development of the interior design of a beauty salon that meets modern aesthetic and functional requirements. The study conducts an analysis of contemporary beauty salons in Ukraine and abroad, identifies key trends, and innovative approaches in the design of such spaces. Main focus is given to optimizing space, ensuring comfort and safety for clients. Comprehensive functional-planning and artistic-aesthetic solutions have been developed, including a color and materials passport. Detailed visualization of the design project has been carried out, which reflects the interior decoration of the salon and contributes to creating an attractive environment.

**Keywords:** *interior design, beauty salon, functional planning, artistic-aesthetic decisions, safety, and comfort.*

## **ВСТУП**

8

### **РОЗДІЛ 1 ОСОБЛИВОСТІ ТА АНАЛІЗ ДОСВІДУ ДИЗАЙН-ПРОЄКТУВАННЯ ЗАКЛАДІВ ТОРГІВЛІ**

11

1.1 Нормативні вимоги до проектування інтер'єрів приміщень дизайн інтер'єру закладів торгівлі

11

1.2 Основні технологічні (функціонально-планувальні) рішення та прийоми зонування

13

1.3 Вимоги до меблювання, освітлення і озеленення інтер'єру закладів торгівлі

15

1.4 Інклюзивність приміщень закладів торгівлі

18

1.5 Художньо-композиційні рішення інтер'єру закладів торгівлі

21

1.6 Аналіз досвіду проектування закладів торгівлі

24

Висновки до розділу 1

31

### **РОЗДІЛ 2 ВИХІДНІ ДАНІ ТА КОНЦЕПЦІЯ ДИЗАЙНУ ПРИМІЩЕНЬ ЗАКЛАДІВ ТОРГІВЛІ**

33

2.1 Вихідні дані, існуюча архітектурна ситуація та технічне завдання до проектування

33

2.2 Загальна характеристика закладу торгівлі, обраної як об'єкт

проектування			
39			
2.3	Аналіз потреб. Сучасні тенденції та їх вплив на заклади торгівлі		
44			
2.4	Обґрунтування концепції дизайн-проєкту закладу торгівлі		
48			
Висновки	до	розділу	2
50			
<b>РОЗДІЛ 3</b>	<b>ОПИС</b>	<b>ДИЗАЙН-ПРОЄКТУ</b>	<b>ЗАКЛАДУ</b>
			<b>ТОРГІВЛІ</b>
52			
3.1	Функціонально-планувальні	структура	об'єкта проектування
52			
3.2	Художньо-естетичні рішення дизайну інтер'єру об'єкта		
	проектування		
56			
3.3	Візуалізації	дизайн-проєкту	закладу торгівлі
59			
Висновки	до	розділу	3
62			
<b>ЗАГАЛЬНІ</b>			<b>ВИСНОВКИ</b>
65			
<b>СПИСОК</b>	<b>ВИКОРИСТАНИХ</b>		<b>ДЖЕРЕЛ</b>
67			
<b>ДОДАТКИ</b>			
71			

## ВСТУП

**Актуальність теми** дизайну інтер'єру сучасної квіткової студії, інтегрованої з кав'ярнею, обумовлена зростаючою популярністю комплексних закладів, що дозволяють гармонійно поєднувати елементи природи, мистецтва та гостинності. У міських умовах такі місця стають оазами спокою та креативності, що відповідають потребам сучасної людини у якісному відпочинку і культурному збагаченні.

Сучасний пейзаж міського життя активно трансформується, включаючи в себе нові форми гостинності та відпочинку, серед яких особливо виділяються місця, де поєднуються торгівля й культурне дозвілля. На перетині цих трендів знаходиться концепція сучасної квіткової студії, інтегрованої з кав'ярнею. Такий формат закладу не тільки створює прекрасний візуальний та органолептичний досвід, але й стимулює сенсорну взаємодію відвідувачів з простором.

Дизайн інтер'єру такого унікального простору грає ключову роль у формуванні атмосфери, яка відповідає багатогранним потребам сучасного міського населення. Він повинен відображати естетику природності й водночас забезпечувати функціональність, що необхідна для комфортного споживання кавових напоїв та придбання квіткових композицій. Використання природних матеріалів, таких як дерево, камінь та скло, може створити здорове та привабливе середовище, що сприяє релаксації та відновленню.

Поряд з цим, дизайн має інтегрувати інноваційні технології для підтримки екологічної сталості та оптимізації простору. Наприклад, енергоефективне освітлення та системи повторного використання води можуть значно знизити вплив закладу на довкілля. Також важливим аспектом є створення зон з різною функціональністю — від зон для активного спілкування до більш уединених місць для відпочинку та насолоди природою.

**Мета дослідження** полягає у розробці концептуального дизайну інтер'єру, який поєднуватиме красу і функціональність, сприяючи створенню ідеального середовища для відпочинку та торгівлі в межах одного простору. Проект

орієнтований на досягнення високих стандартів естетики, ергономіки та екологічної сталості.

**Завдання дослідження** включають:

1. Аналіз сучасних тенденцій у дизайні квіткових студій, що інтегровані з кав'ярнями
2. Розробка концептуальних рішень для зонування простору, яке поєднує рослинні елементи та зони для відпочинку
3. Проектування екологічно сталого інтер'єру, який підтримує відповідальне ставлення до навколишнього середовища
4. Оцінка впливу кольорової палітри та матеріалів на психологічний комфорт відвідувачів
5. Створення простору, що сприяє як релаксації, так і соціальній взаємодії
6. Розробка об'єкту дизайну для квіткової студії, інтегрованої з кав'ярнею

**Об'єкт дослідження** полягає у визначенні ключових особливостей дизайну інтер'єру квіткової студії, інтегрованої з кав'ярнею. Значення цього дослідження виявляється у глибинному розумінні того, як добре інтер'єр може задовольняти потреби відвідувачів, створюючи одночасно комфортне та естетично привабливе середовище. Такий підхід сприяє не лише релаксації, але й стимулює соціальну взаємодію.

**Предмет дослідження** охоплює розробку дизайн-проекту інтер'єру, що включає вибір матеріалів, кольорових рішень, меблів та інших елементів, які сприяють створенню здорового та гармонійного простору. Дослідження має на меті аналіз сучасних трендів та інновацій, які можуть бути використані для реалізації функціонального та естетично приємного простору.

**Методи дослідження** інтер'єру квіткової студії, інтегрованої з кав'ярнею, включають аналіз літератури, що дозволяє зібрати інформацію про сучасні підходи та вимоги у дизайні подібних просторів. Це охоплює вивчення наукових досліджень, фахових публікацій та інших джерел. Ключові методи також

включають проведення натурних обстежень існуючих закладів для аналізу їх інтер'єрів та використання простору, що допомагає отримати реальне уявлення про ефективність і безпеку дизайну.

**Наукова новизна та практична цінність.** Наукова новизна даного дослідження полягає у комплексному аналізі сучасних підходів до дизайну інтер'єру квіткових студій, інтегрованих з кав'ярнями, а також вивченні трендів та інноваційних рішень у цій галузі. Практична цінність дослідження виражається в можливості використання розроблених дизайн-концепцій та проєктів архітекторами та дизайнерами інтер'єру для створення просторів, що сприяють естетичному та психологічному комфорту відвідувачів.

#### **Інформаційна база дослідження.**

Наукові роботи та аналітичні матеріали: Основні теоретичні положення та методологія дизайну інтер'єру роздрібних та комерційних просторів.

Автори та їх дослідження:

Кириченко В.П., Сірко С.П. "Використання новітніх матеріалів у дизайні інтер'єру": Журнал "Інтер'єр+дизайн".

Важливість інтер'єру, колористики та світлавивчачи: Олійник О. П., Гнатюк Л. Р., Чернявський В. Г. [34], Сєдак О.І., Запорожченко О.Ю. [38], Бертрам Е. [24], Чирчик С. В. [40].

**Структура та обсяг роботи.** Кваліфікаційна робота розподілена на три розділи та для кожного сформульовано висновки. У кінці розташовані загальні висновки, перелік літературних джерел та додатки.



## РОЗДІЛ 1

### ОСОБЛИВОСТІ ТА АНАЛІЗ ДОСВІДУ ДИЗАЙН-ПРОЄКТУВАННЯ ЗАКЛАДІВ ТОРГІВЛІ

#### 1.1 Нормативні вимоги до проєктування інтер'єрів приміщень дизайн інтер'єру закладів торгівлі

При проєктуванні інтер'єрів приміщень для закладів торгівлі важливо дотримуватися ряду нормативних вимог, які забезпечують не лише естетичну привабливість, але й функціональність, безпеку та комфорт для відвідувачів та працівників. Ці вимоги включають забезпечення достатнього освітлення, ефективне використання простору, доступність для людей з обмеженими можливостями, а також використання матеріалів, які відповідають стандартам безпеки та екологічності.

Одним з основних аспектів є освітлення, яке повинно бути добре продуманим, щоб створити відповідну атмосферу та забезпечити зручність покупців під час вибору продукції. Це означає використання різних типів освітлювальних приладів, таких як загальне освітлення, акцентне освітлення та декоративне освітлення, які можуть підкреслити певні зони або товари.

Ефективне використання простору є критично важливим для забезпечення комфортного пересування покупців та доступності товарів. Простори повинні бути логічно організовані, з чітко визначеними зонами для різних видів товарів. Також важливо враховувати достатній простір для касових апаратів та зон очікування, щоб уникнути заторів та забезпечити плинність руху відвідувачів.

Доступність є обов'язковою вимогою, що означає, що інтер'єр повинен бути адаптованим для людей з обмеженими можливостями. Це включає наявність пандусів, ширших проходів, низькорозташованих прилавків, а також спеціально обладнаних туалетних кімнат [1].

Використання матеріалів, які відповідають стандартам безпеки та екологічності, також є ключовим. Це означає, що матеріали мають бути

нетоксичними, легко чиститися та мати достатню стійкість до зносу. Також важливо використовувати матеріали, які не сприяють поширенню вогню у випадку пожежі.

Дотримання цих норм і стандартів не тільки сприяє створенню привабливих та зручних торгових просторів, але й значно підвищує безпеку та загальне задоволення користувачів простором.

На додаток до вже зазначених аспектів, важливо звернути увагу на акустичне оформлення приміщень. Адекватна звукоізоляція та вибір матеріалів, що забезпечують хорошу акустику, можуть значно покращити сприйняття простору відвідувачами, особливо у великих або гучних торгових залах. Ефективне акустичне рішення допомагає знизити рівень шуму, створюючи більш комфортне та затишне середовище для покупок.

Кольорова палітра інтер'єру також грає критичну роль у формуванні сприйняття та настрою в закладі торгівлі. Психологічний вплив кольорів може значно впливати на поведінку покупців, спонукаючи їх до покупок або, навпаки, створюючи відчуття незручності. Вибір світлих, теплих тонів може створювати відчуття простору і вітальності, тоді як більш холодні тони можуть використовуватися для зонування та фокусування уваги на певних продуктах.

Не варто забувати про енергоефективність, яка стає все більш актуальною в контексті зростання цін на енергоресурси та прагнення до зменшення екологічного впливу. Використання енергоефективного освітлення, такого як світлодіодні лампи, а також розумне управління енергоспоживанням через автоматизовані системи може значно знизити витрати на утримання приміщень.

Загалом, проектування інтер'єрів приміщень для закладів торгівлі вимагає глибокого розуміння нормативних вимог, сучасних трендів у дизайні та особливостей поведінки споживачів. Виконання цих вимог не тільки забезпечує створення ефективних і привабливих торгових просторів, але й сприяє забезпеченню високого рівня задоволення та безпеки для відвідувачів та працівників.

## 1.2 Основні технологічні (функціонально-планувальні) рішення та прийоми зонування

При розробці основних технологічних і функціонально-планувальних рішень, одним із ключових аспектів є ефективне зонування простору. Зонування допомагає організувати простір таким чином, щоб він максимально відповідав потребам користувачів та сприяв підвищенню функціональності об'єкту.

Один із основних прийомів зонування — це створення чітких візуальних та функціональних границь між різними зонами без втручання в загальну відкритість та просторовість приміщення [2]. Наприклад, в офісних просторах можна використовувати скляні перегородки, які забезпечують візуальний контакт та пропускають світло, одночасно відділяючи робочі зони одна від одної. В ресторанах або кафе використання різних рівнів підлоги або декоративних панелей може допомогти візуально розділити обідню зону від зони бару або кухні.

Ще одним ефективним рішенням для зонування є використання різниці в освітленні. Спеціалізоване освітлення може підкреслити певні зони і створити настрій, який відповідає функціональному призначенню кожної зони. Наприклад, яскравіше освітлення може бути використане в робочих зонах, тоді як більш приглушене і розсіяне освітлення підходить для зон відпочинку.

Важливим аспектом зонування є також вибір меблів, що сприяє чіткому відділенню різних функціональних зон. Використання меблів різної висоти, форми та кольору може відігравати ключову роль у визначенні та відділенні однієї зони від іншої без потреби в створенні твердих бар'єрів. Також, для більш гнучкого зонування, можна використовувати пересувні елементи, такі як мобільні перегородки або меблі на колесах, що дозволяють швидко переконфігурувати простір залежно від поточних потреб. Це особливо корисно в мультифункціональних просторах, де зони можуть змінювати своє призначення протягом дня.

Зонування може бути інтегроване з ландшафтним дизайном, особливо в просторах, які включають зовнішні та внутрішні елементи. Використання рослин, водних елементів або навіть відмінностей у висоті ландшафту може визначати різні зони без чітких фізичних бар'єрів. Це створює природній перехід між внутрішніми і зовнішніми просторами, підсилюючи загальне відчуття відкритості та простору [3]. Крім того, використання різних підлогових покриттів може візуально відділяти різні зони. Наприклад, керамічна плитка може використовуватися у входових зонах або харчових зонах для легкості очищення, тоді як м'які килими можуть бути розміщені у зонах відпочинку для створення більш затишної атмосфери. Також, практичною стратегією для зонування великих відкритих просторів є використання широких колон або архітектурних елементів, які природньо розділяють простір на менші, більш керовані частини. Це дозволяє зберегти відчуття великого простору, водночас забезпечуючи організацію та структуру.

Для магазинів та ритейлерів, зонування також може включати створення спеціалізованих зон для різних категорій товарів, що сприяє більш ефективному руху клієнтів і збільшує продажі. Наприклад, великі магазини можуть мати окремі зони для одягу, електроніки, книг та іграшок, кожна з яких оформлена так, щоб відображати специфіку товару і приваблювати цільову аудиторію.

Ефективне зонування вимагає інтеграції з акустичним дизайном. Наприклад, у великих відкритих просторах, таких як офіси або торговельні центри, правильне акустичне планування може знизити перешкоди від шуму та покращити загальний комфорт простору. Використання звукопоглинальних матеріалів та акустичних панелей допомагає ізолювати звуки відповідно до вимог кожної зони, забезпечуючи тишу в зонах для концентрації та динамічний шум у загальних зонах, які сприяють спілкуванню. Крім того, ефективне зонування також може включати в себе розумне використання технологій для управління простором. Інтелектуальні системи управління будівлями можуть автоматично регулювати освітлення, температуру та інші умови в залежності від конкретної зони та її використання протягом дня. Це не тільки підвищує енергоефективність,

але й створює оптимальні умови для різних активностей, наприклад, прохолоднішу та більш освітлену атмосферу для фізичних активностей і тепліше, тихіше середовище для зон відпочинку або роботи.

Зонування може також бути реалізоване за допомогою інноваційного дизайну, що інтегрує природні елементи в архітектурне рішення. Використання водних елементів, як-от фонтани або водоспади, може допомогти розділити простір, створюючи візуально привабливі та функціональні бар'єри, які також сприяють релаксації та зниженню стресу.

На закінчення, важливо пам'ятати, що гнучкість у зонуванні є ключовою для адаптації простору до змінних потреб користувачів. Використання модульних елементів, таких як пересувні меблі та перегородки, дозволяє швидко та ефективно переформатувати простори, відповідаючи на поточні вимоги користувачів або організаційні зміни, забезпечуючи, що простір залишається функціональним та привабливим у довгостроковій перспективі.

### **1.3 Вимоги до меблювання, освітлення і озеленення інтер'єру закладів торгівлі**

Вимоги до меблювання, освітлення і озеленення інтер'єру закладів торгівлі іграють важливу роль у створенні привабливого та функціонального комерційного простору. Меблі в таких закладах мають бути не тільки естетично привабливими, але й високофункціональними, здатними витримувати високий рівень щоденного використання та забезпечувати комфорт як для відвідувачів, так і для працівників [4]. Сучасні торговельні заклади часто вибирають модульні меблі, які можна легко переставляти або адаптувати до змін у товарному асортименті або покупецьких вподобаннях.

Освітлення є ще одним критичним аспектом, що впливає на сприйняття простору відвідувачами. Якісне освітлення повинно бути як функціональним, так і декоративним, забезпечуючи достатнє освітлення для комфорту очей, а також акцентуючи увагу на ключові зони або продукти. Розумне розміщення світлових

джерел може також вплинути на поведінку покупців, наприклад, спрямовуючи їхню увагу на промоційні товари або важливі відділи. Використання світлодіодних ламп і системи управління освітленням дозволяє знизити енергоспоживання та підвищити енергоефективність.

Озеленення інтер'єру, нарешті, додає елемент живості та свіжості в комерційні простори, покращуючи загальний настрій і відчуття благополуччя відвідувачів. Рослини не тільки прикрашають простір, але й покращують якість повітря, абсорбуючи шкідливі забруднювачі та виробляючи кисень. Вибір рослин повинен враховувати освітленість простору, частоту догляду, яку можуть забезпечити працівники, та загальну концепцію дизайну закладу. Розміщення великих зелених насаджень у центральних місцях може слугувати як зонувальний елемент, візуально розділяючи різні торгові зони без необхідності встановлення стін або перегородок.

Комбінація цих елементів — меблювання, освітлення та озеленення — створює привабливе і зручне середовище, яке спонукає відвідувачів залишатися в магазині довше і збільшує ймовірність покупок. У ретельно спланованому торговому просторі ці елементи взаємодіють, щоб створити гармонійний і ефективний дизайн, що відповідає як естетичним, так і комерційним потребам [5]. Крім того, використання інноваційних дизайнерських рішень, таких як архітектурні озеленені стіни або інтеграція водних елементів разом із рослинністю, може допомогти створити «зелені оази» у міських торговельних просторах. Це не тільки поліпшує візуальний аспект, але й сприяє створенню більш здорового та екологічно відповідального середовища.

Правильне планування та дизайн меблів також включає в себе забезпечення доступності для всіх відвідувачів, включаючи осіб з обмеженими можливостями. Простори повинні бути досить широкими для комфортного проходу з дитячими колясками або інвалідними візками, а меблі — такі, що дозволяють легкий доступ до товарів та послуг.

В контексті освітлення, окрім основного та акцентного освітлення, важливим є також використання денного світла. Природне освітлення може

зменшити споживання електроенергії та створити більш привітний атмосферний настрій у просторі.

Тому, при плануванні розташування вікон і скляних фасадів варто максимально використовувати переваги природного освітлення. Кожен з цих аспектів — меблювання, освітлення, озеленення — має бути уважно продуманим, щоб вони взаємодоповнювали одне одного, створюючи синергію, яка підсилює загальну ефективність та привабливість торговельного простору [6].

Додаткові аспекти, які можуть вдосконалити вимоги до меблювання, освітлення і озеленення інтер'єру закладів торгівлі, включають застосування ергономічного дизайну, підвищення стійкості матеріалів та використання інтегрованих технологій.

Ергономічний дизайн меблів спрямований на забезпечення комфорту та запобігання втомі відвідувачів та персоналу. Це важливо для меблів, які використовуються персоналом протягом довгих робочих годин, наприклад, касові стійки або робочі станції.

Для відвідувачів ергономічне меблювання може означати наявність комфортабельних сидінь у зонах відпочинку, що сприяє збільшенню часу, проведеного ними у закладі.

Стійкість матеріалів є критично важливою для тривалого використання меблів та збереження вигляду інтер'єру. Вибір матеріалів, які легко чистити і стійкі до подряпин, зносу та плям, є ідеальним для торгових просторів, що зазнають високого рівня зношування. Наприклад, ламіновані або металеві поверхні можуть бути практичними варіантами для столів та інших поверхонь, які часто використовуються.

Інтегровані технології в освітленні, такі як датчики руху або системи управління освітленням через мобільний додаток, можуть допомогти оптимізувати споживання енергії і забезпечити зручність управління освітленням залежно від потреби у різних зонах. Наприклад, інтенсивність освітлення може автоматично зменшуватися в періоди, коли зона не використовується, і збільшуватися під час пікового відвідування.

Озеленення, інтегроване з іншими елементами інтер'єру, також може бути більш функціональним, включаючи не тільки декоративні, але й практичні рішення. Наприклад, використання рослин, які можуть природньо очищати повітря, або створення «зелених стін», які можуть допомагати регулювати вологість і температуру в приміщенні, може створювати не тільки візуально привабливе середовище, але й сприяти створенню здоровішого мікроклімату в закладі. Зелені стіни, наприклад, не лише покращують якість повітря, але й забезпечують природну звукоізоляцію, що може бути особливо важливим у великих та гучних просторах [9]. Також можна розглянути можливість використання смарт-систем для контролю водопостачання озеленення, що може допомогти ефективно використовувати ресурси, забезпечуючи рослини оптимальним кількістю води без зайвих витрат та зусиль з боку персоналу. Це не тільки сприяє збереженню ресурсів, але й забезпечує постійний та рівномірний догляд за рослинами, що покращує їхній зовнішній вигляд і здоров'я.

В контексті освітлення, варто розглянути використання адаптивного освітлення, що змінює інтенсивність та температуру кольору відповідно до часу дня або специфічних потреб простору. Це може включати тепліші тони в зонах відпочинку для створення затишку та холодніші тони в робочих або торгових зонах для підвищення концентрації та активності. Урахування цих додаткових аспектів при плануванні меблювання, освітлення та озеленення не тільки підвищить естетичну та функціональну вартість торговельного простору, але й сприятиме створенню більш здорового, комфортного та привабливого середовища для всіх відвідувачів і персоналу.

#### **1.4 Інклюзивність приміщень закладів торгівлі**

Інклюзивність приміщень закладів торгівлі є фундаментальним принципом сучасного дизайну, який забезпечує доступність та комфорт для всіх відвідувачів, незалежно від їхніх фізичних можливостей. Це передбачає створення середовища, яке є гостинним і зручним для людей з обмеженими можливостями, батьків з



дитячими візками, літніх людей, а також інших груп, які можуть мати специфічні потреби.

На перше місце ставиться безперешкодний доступ до всіх основних функціональних зон закладу. Це означає, що входи, проходи та простори для пересування повинні бути достатньо широкими і вільними від бар'єрів, таких як сходи або вузькі двері. Входи з пандусами, автоматичні двері та підйомники є ключовими елементами, що сприяють інклюзивності [9]. Також важливо забезпечити наявність зручних парковочних місць для інвалідів неподалік входу.

Освітлення також відіграє важливу роль у створенні інклюзивного простору. Добре сплановане освітлення допомагає людям зі зниженим зором краще орієнтуватися у просторі, забезпечуючи ясне та рівномірне освітлення з мінімальним блиском. Контрастні кольорові рішення для підлоги та стін можуть допомогти людям із зоровими обмеженнями легше розрізнити різні зони та об'єкти.

Санітарні кімнати мають бути оснащені спеціальними засобами для людей з обмеженими можливостями, включаючи низькі раковини, підтримуючі поручні, достатній простір для маневрування візком та екстрені викликові системи. Подібні умови мають бути забезпечені і в інших функціональних зонах, наприклад, у примірочних кімнатах.

Інклюзивність також означає, що інформація повинна бути доступна в різних форматах для людей з особливими потребами, включаючи таблички зі шрифтом Брайля, аудіо-системи для оголошень, а також доступ до технологічних засобів, які можуть допомогти особам зі зниженим слухом або зором.

Застосування таких засобів, як інтерактивні кіоски або інформаційні стенди з можливістю зміни мови або надання інформації у форматі, доступному для людей з різними варіантами вад зору чи слуху, також є важливою частиною створення інклюзивного простору. Окрім цього, важливо врахувати і культурну інклюзивність, забезпечуючи, щоб простір був гостинним і зрозумілим для людей різних культурних і соціальних груп [9]. Це може означати використання мультимовних знаків, створення просторів для людей різних віросповідань,

наприклад, місця для молитви, а також розміщення культурно-чутливих елементів дизайну та асортименту товарів. Також необхідно враховувати зручність користування місцем для всіх груп відвідувачів. Наприклад, батьки з дитячими колясками також потребують ширших проходів і зручних зон для догляду за дітьми. Доступність для літніх людей, які можуть мати обмежену мобільність або потреби в зонах для відпочинку, також має бути врахована.

Реалізація інклюзивності в приміщеннях закладів торгівлі вимагає комплексного підходу, який поєднує архітектурні рішення, дизайн інтер'єру та використання технологій з метою створення безбар'єрного та зручного середовища для всіх категорій відвідувачів.

Інклюзивний дизайн має враховувати різноманітність потреб, включаючи ті, які можуть виникати внаслідок вікових особливостей, фізичних обмежень, а також психологічних і когнітивних умов. Наприклад, низькорозташовані полиці та вітрини можуть бути зручнішими для дітей та людей на візках, в той час як висококонтрастне оформлення допоможе людям зі зниженим зором краще орієнтуватися в просторі.

Застосування передових технологій, таких як сенсорні екрани з можливістю регулювання висоти, голосові асистенти, а також аудіо-навігаційні системи може значно поліпшити доступність закладу. Цифрові технології можуть також включати віртуальні асистенти, які допомагають з орієнтацією у просторі, вибором товарів або навіть з питаннями оплати.

Інклюзивний дизайн також означає культурну чутливість, яка враховує етнічні, релігійні та культурні особливості відвідувачів. Це може включати в себе забезпечення халяльних або кошерних продуктів у продуктових магазинах, місця для молитви або навіть розміщення інформації на декількох мовах.

Останній, але не менш важливий аспект — це застосування принципів універсального дизайну, які прагнуть створити простір, що буде зручним і доступним для якомога ширшого кола людей [11]. Це включає розробку простору таким чином, щоб він був зрозумілим, безпечним та зручним для всіх користувачів, з мінімальною потребою в адаптації або спеціалізованому дизайні

для певних груп населення. Важливою частиною універсального дизайну є створення гнучких рішень, які можна адаптувати з часом до змінних потреб користувачів.

Урахування акустичних потреб в інклюзивному дизайні також є важливим. Звукове оформлення може включати не лише забезпечення адекватної звукоізоляції, але й використання акустичних систем, які підтримують людей із вадами слуху. Це може бути реалізовано через встановлення індукційних петель у касових зонах або інформаційних пунктах, що допомагають посилити звук безпосередньо в слухові апарати.

При впровадженні інклюзивного дизайну особлива увага має бути приділена зручності користування всіма елементами інтер'єру. Наприклад, важливо розташовувати елементи управління, такі як вимикачі світла чи кнопки ліфта, на доступній висоті для відвідувачів, які можуть використовувати візки, а також забезпечити легкість відкриття дверей або доступ до полиць.

При проектуванні інклюзивних просторів важливо уникати рішень, які можуть ненавмисно стигматизувати користувачів. Наприклад, окремі входи або спеціально обладнані зони повинні інтегруватися так, щоб не виділятися як спеціальні або відокремлені від загального простору, тим самим підтримуючи відчуття рівності та поваги.

Завдяки цим принципам інклюзивного дизайну, заклади торгівлі можуть стати більш привітними та доступними для всіх відвідувачів, сприяючи рівним можливостям та покращенню загального досвіду покупок.

Всі ці заходи повинні бути інтегровані в загальний дизайн з самого початку процесу планування, щоб забезпечити, що інклюзивність є не додатковою опцією, а фундаментальною характеристикою простору. Це не тільки покращує доступність і комфорт для всіх відвідувачів, але й підвищує соціальну відповідальність і репутацію торговельного закладу в суспільстві.

## **1.5 Художньо-композиційні рішення інтер'єру закладів торгівлі**

Художньо-композиційні рішення в інтер'єрах закладів торгівлі відіграють ключову роль у формуванні сприйняття бренду та загального досвіду покупок. Ці рішення охоплюють використання кольору, текстури, матеріалів, освітлення, меблювання та розміщення елементів декору, що разом створюють унікальну атмосферу і допомагають приваблювати та утримувати відвідувачів.

Кольорова палітра є одним з найважливіших елементів у художньо-композиційному оформленні. Кольори можуть впливати на настрій і поведінку покупців, а також підкреслювати або приховувати архітектурні деталі [10]. Вибір кольору часто залежить від бренду та його цільової аудиторії. Наприклад, яскраві та насичені кольори можуть стимулювати енергійні покупки, тоді як більш нейтральні та спокійні тони сприяють розслабленню та довшому перебуванню в магазині.

Текстура і матеріали в інтер'єрі також мають велике значення. Використання натуральних матеріалів, таких як дерево, камінь чи текстиль, може додати тепла та автентичності простору, тоді як гладкі та сучасні матеріали, як скло та метал, надають простору сучасного вигляду. Правильний вибір текстур може збагатити візуальний досвід і допомогти створити взаємодію з відвідувачем.

Освітлення є вирішальним у створенні настрою та акцентуванні товарів. Різні типи освітлення, такі як акцентне, декоративне, або загальне освітлення, використовуються для виділення продуктів, створення глибини в просторі та підсилення візуальної привабливості товарів. Ефективне освітлення може направляти відвідувачів через магазин та спонукати до дослідження.

Меблювання має бути не тільки функціональним, але й естетично приємним. Меблі повинні відповідати загальному стилю інтер'єру і бути комфортними для відвідувачів, що сприяє тривалому перебуванню в магазині та підвищенню ймовірності покупок [12]. Розміщення меблів також має сприяти легкій навігації в просторі, водночас створюючи затишні зони для відпочинку або більш відкриті простори для групових взаємодій, залежно від концепції закладу.

Декор та аксесуари в інтер'єрі також відіграють важливу роль у формуванні унікального стилю та атмосфери закладу. Навіть невеликі елементи, такі як

картини, скульптури, декоративні подушки чи рослини, можуть значно вплинути на загальне сприйняття простору. Використання тематичного декору, який відповідає сезону або поточним акціям, може допомогти створити відповідний настрій та заохотити покупців до дій.

Композиційна гармонія є ключовим аспектом художньо-композиційних рішень. Це стосується вмілого поєднання всіх елементів інтер'єру, від кольору стін до типу підлогового покриття та стилю меблів. Баланс між новаторством і класикою, між зручністю і естетикою, між одноманітністю і різноманіттям допомагає створити привабливий та запам'ятовуваний простір.

Візуальна ієрархія та фокусування уваги на ключових елементах — це ще одна важлива стратегія. Це може включати в себе вибірну ілюмінацію важливих продуктів, використання графічних елементів для привернення уваги або створення візуально привабливих точок, які керують рухом покупців всередині магазину.

Емоційне залучення через дизайн — це спосіб вплинути на споживачів на підсвідомому рівні. Це може включати створення «історії» для магазину, яка відображається у всіх аспектах інтер'єру, від музичного супроводу до ароматів, що сприяють створенню певного настрою або відчуття.

Застосування цих художньо-композиційних принципів може значно підвищити привабливість закладу торгівлі, стимулюючи відвідувачів не тільки приходити та купувати, а й повертатися знову та знову. Створення такого середовища вимагає глибокого розуміння цільової аудиторії та її культурних та емоційних очікувань. Це також включає в себе підтримку стійкості бренду через послідовне відображення його цінностей та образу в усіх аспектах інтер'єру.

Адаптація до змін є ще однією критичною вимогою. Заклади торгівлі часто потребують швидкої адаптації до змінних трендів ринку та споживацьких переваг. Художньо-композиційні рішення мають забезпечувати легкість переосмислення та переоформлення простору без значних затрат чи перерв у роботі закладу. Це може бути реалізовано через модульні конструкції, змінні декорації та гнучкі освітлювальні схеми.

Інтеграція з технологіями також стає все важливішою. Цифрові рішення, такі як віртуальні примірочні, інтерактивні дисплеї або персоналізоване цифрове підсвічування, можуть бути інтегровані в дизайн, щоб збільшити залученість клієнтів і створити більш особистісний досвід покупок.

На завершення, екологічна відповідальність стає важливою складовою художньо-композиційних рішень. Використання вторинних матеріалів, екологічно чистих фарб, меблів з сертифікованого дерева, а також інвестиції в енергоефективне освітлення та системи управління кліматом не тільки знижують вплив на навколишнє середовище, але й підкреслюють соціальну відповідальність бренду.

Ці елементи разом формують загальний художньо-композиційний підхід, який допомагає створити ефективний, привабливий і функціональний комерційний простір.

## **1.6 Аналіз досвіду проєктування закладів торгівлі**

Аналіз досвіду проєктування закладів торгівлі виявляє різноманіття підходів та стратегій, які розробники використовують для задоволення потреб споживачів, оптимізації продажів та створення привабливих комерційних просторів. Досвід у цій сфері підкреслює важливість інтеграції естетичних, функціональних, технологічних і соціальних аспектів у дизайні. Успішні проєкти часто вирізняються гармонійним поєднанням краси та практичності. Проєктування таких просторів передбачає не тільки вибір стильного декору і меблів, але й забезпечення ефективної циркуляції відвідувачів, доступності товарів і зручності персоналу [11]. Наприклад, дизайн повинен враховувати легкість навігації між полицями і стелажми, що сприяє збільшенню часу перебування покупців у магазині.

Технологічні інновації відіграють ключову роль у сучасному ритейлі. Від цифрових вивісок та інтерактивних кіосків до додатків для смартфонів, які дозволяють користувачам сканувати товари для отримання додаткової інформації

або перевірки наявності в магазині — всі ці елементи можуть підвищити залученість і задоволення покупців.

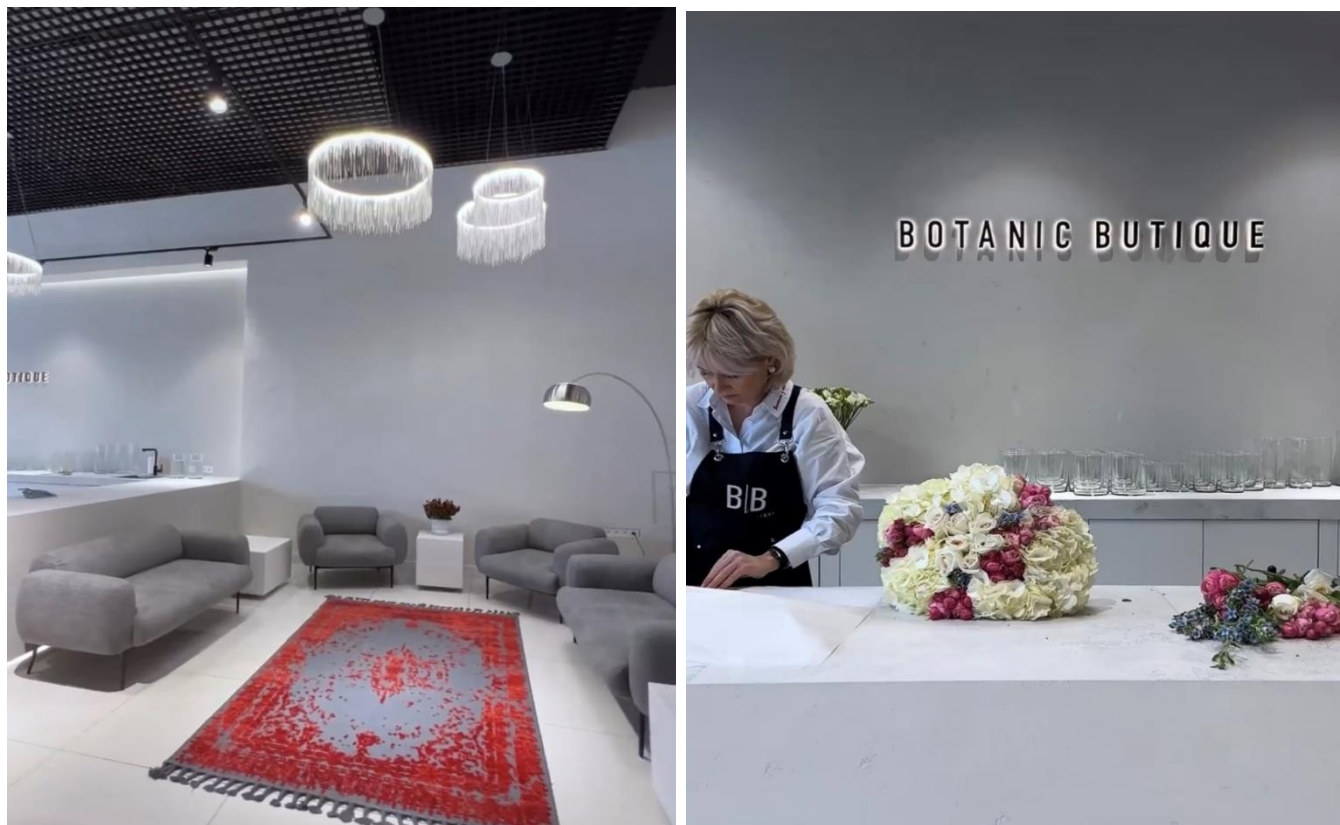
Екологічна стійкість та соціальна відповідальність стають все більш важливими у проектуванні комерційних просторів. Застосування стійких матеріалів, енергоефективних систем та розробка просторів, які підтримують здоров'я та благополуччя співробітників і відвідувачів, підкреслює відповідальний підхід компаній до довкілля та спільноти.

Створення емоційного зв'язку з відвідувачами через дизайн може значно вплинути на успіх торговельного закладу. Це включає використання кольірних схем, матеріалів, освітлення та музичного оформлення, які відповідають цільовій аудиторії та створюють бажану атмосферу. Наприклад, дослідження показують, що м'яке освітлення та спокійна музика можуть змусити покупців повільніше пересуватися магазином і проводити більше часу у виборі товарів, тим самим збільшуючи обсяги продажів.

Важливою тенденцією є створення адаптивних комерційних просторів, здатних швидко змінюватися для відповідності різним цілям або подіям. Це може включати модульні конструкції та мультифункціональні меблі, які можна легко переміщувати або переконфігурувати. Така гнучкість дозволяє магазинам адаптуватися до сезонних тенденцій, проводити тимчасові акції або адаптувати простір під спеціальні заходи.

Інклюзивність у дизайні закладів торгівлі стає все більш актуальною, оскільки вона відображає зростаючу суспільну відповідальність бізнесів. Це включає створення безбар'єрного доступу, розміщення елементів, які можуть використовувати люди з різними фізичними можливостями, та використання технологій, які допомагають відвідувачам з обмеженими сенсорними або когнітивними здібностями. Також важливо враховувати культурні особливості цільової аудиторії. Це може включати дизайн, який відображає місцеві традиції або культурні особливості, використання локальних матеріалів та артефактів, а також створення простору, що відображає місцеву ідентичність.

В рамках аналізу досвіду проектування закладів торгівлі, Botanic Boutique в Одесі на вулиці Шевченка 8/3 є відмінним прикладом інтеграції сучасних дизайнерських рішень з функціональністю, що сприяє створенню унікального та привабливого комерційного простору (рис. 1.1) [13]. Заклад вирізняється своїм



мінімалістичним, але елегантним інтер'єром, де кожен елемент спроектований так, щоб підсилювати загальне враження від бутики і сприяти кращому взаємодії з продукцією.

Рис. 1.1. Botanic Boutique, м. Одеса, вул. Шевченка 8/3

В рамках аналізу досвіду проектування закладів торгівлі, Botanic Boutique в Одесі на вулиці Шевченка 8/3 є відмінним прикладом інтеграції сучасних дизайнерських рішень з функціональністю, що сприяє створенню унікального та привабливого комерційного простору (рис. 1.1) [13]. Заклад вирізняється своїм мінімалістичним, але елегантним інтер'єром, де кожен елемент спроектований так, щоб підсилювати загальне враження від бутики і сприяти кращому взаємодії з продукцією.

Botanic Boutique має світлий і відкритий простір, де основні кольори — білий та сірий, що доповнені яскравими акцентами з натуральних матеріалів,



таких як деревина. Це створює чисте, спокійне відчуття, що ідеально підходить для презентації флористичних композицій. Використання сучасних світлових рішень, зокрема стильних підвісних світильників, забезпечує достатнє освітлення та візуально підсилює естетику товарів.

Простір бутику чітко поділений на зони для відпочинку клієнтів і робочі зони для персоналу. Зона для клієнтів обладнана зручними м'якими кріслами та



диванами, що дозволяє відвідувачам розслабитися в комфортній обстановці. Наявність великого килима додає тепла і комфорту, а також візуально об'єднує меблі в єдиний комплекс.

Рис. 1.2. Шоколадний бутік кафе, м. Львів, вулиця Братів Рогатинців 9

Брендинг у Botanic Boutique втілений через елегантні шрифти на стінах, що ненав'язливо інформують відвідувачів про ідентичність бренду. Декоративні елементи, такі як свіжі квіти та рослини, використовуються для підкреслення спеціалізації бутику і додання живості та свіжості до загального дизайну.

Проектування Botanic Boutique в Одесі демонструє, як ефективно використання простору, світла, кольору та функціонального зонування може перетворити комерційний простір на місце, де естетика та функціональність зливаються разом, сприяючи створенню приємної атмосфери, що приваблює клієнтів і спонукає їх повертатися.

Шоколадний бутік кафе на вулиці Братів Рогатинців, 9 у Львові являє собою зразковий приклад унікального поєднання дизайнерських рішень, які втілюють естетику та культурні особливості місця (див. рис 1.2) [16]. Цей заклад успішно інтегрує традиційні елементи з сучасними дизайнерськими концепціями, створюючи неповторну атмосферу, що приваблює як місцевих жителів, так і туристів.

Фасад бутіка кафе демонструє класичну архітектуру, що характерна для історичного центру Львова. Вхід оформлений у світлих тонах з використанням стовпців та архітектурних деталей, які надають елегантності та витонченості зовнішньому вигляду закладу. Над входом розміщено вивіску з назвою, виконану в стильному шрифті, що доповнює загальний вишуканий образ. Внутрішній простір кафе вражає своєю світлою та просторою атмосферою. Стіни та стеля зберігають мінімалістичний дизайн, що акцентує увагу на деталях інтер'єру та продукції, яка продається. Особливу увагу привертають інноваційні світильники, що висять зі стелі, додаючи сучасний відтінок традиційному простору. Підлога викладена плиткою з геометричними візерунками, яка доповнює загальну композицію інтер'єру, роблячи його більш динамічним та заманливим.

Простір бутіка кафе оптимально організований для комфорту відвідувачів. Встановлені стильні та зручні меблі, що дозволяють гостям насолоджуватися часом, проведеним у кафе. Існує кілька окремих зон: зона приготування напоїв, де можна спостерігати за процесом створення шоколадних делікатесів, і відкрита зона для гостей, де вони можуть розслабитися та насолодитися купленими солодощами.

Шоколадний бутік кафе в Львові є відмінним прикладом того, як можна поєднати історичні елементи з сучасними дизайнерськими рішеннями для





створення унікального комерційного простору, що не тільки приваблює відвідувачів, але й забезпечує їх комфорт та задоволення.

Рис. 1.3. Word Of Flowers Botique, м. Київ Київ, вул. Антоновича 44, ЖК «Chicago»

World of Flowers Boutique в Києві, розташованому на вулиці Антоновича 44 в ЖК «Chicago», є яскравим прикладом сучасного підходу до проектування закладів торгівлі, які спеціалізуються на флористиці. Цей бутік відрізняється своїм вишуканим дизайном інтер'єру та екстер'єру, який вдало інтегрує елементи сучасності та класичної елегантності, створюючи привабливе середовище для вибору та покупки квітів.

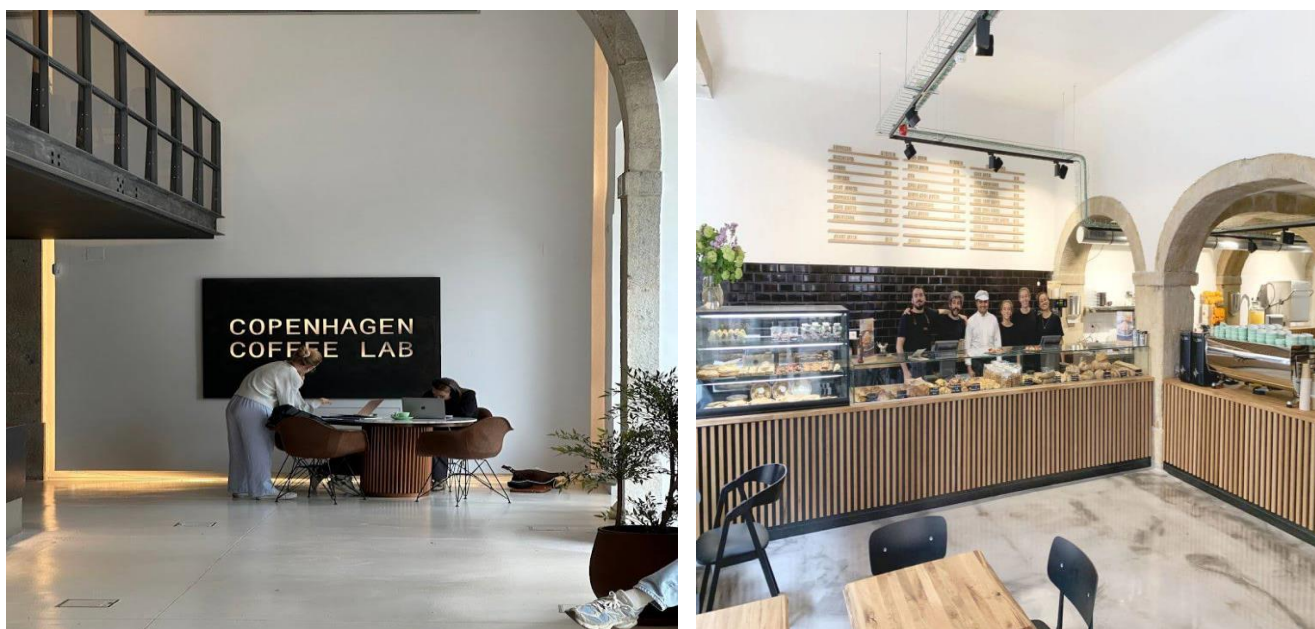
Інтер'єр бутіку вирізняється своєю просторістю та світлим дизайном. Стелі прикрашені яскравими кришталевими люстрами, які відіграють не тільки декоративну роль, але й забезпечують якісне освітлення для виставлених квітів. Полиці та вітрини для квітів виконані з прозорого скла, що дозволяє максимально продемонструвати красу кожного букета та композиції.

Екстер'єр бутіку також відзначається своєю елегантністю (рис. 1.3). Вхід оформлений у пастельних тонах з класичними архітектурними деталями, що відразу привертає увагу перехожих [14]. Біля входу розташовані стильні металеві столики і стільці, що дозволяють відвідувачам насолоджуватися свіжістю квітів навіть поза приміщенням.

Такий дизайн створює затишну та розслаблюючу атмосферу, що спонукає відвідувачів затриматися в бутіку довше, обираючи ідеальні квіти для особливих подій чи для прикраси дому. Ретельно продумане розміщення квіткових аранжувань сприяє легкості обрання та покупки, підкреслюючи унікальність кожного виду.

World of Flowers Boutique в Києві демонструє, як високоякісний дизайн може сприяти не тільки естетичному задоволенню, але й функціональності торговельного простору. Завдяки своєму дизайну, бутік стає не просто місцем покупки, але й простором для відпочинку та насолоди красою, що забезпечує позитивний досвід кожного відвідувача.

Copenhagen Coffee Lab, є чудовим прикладом вдалого поєднання



функціональності та естетичної привабливості, що робить його значущим об'єктом аналізу в дослідженні дизайну комерційних закладів (рис. 1.4) [15].

Рис. 1.4. Copenhagen Coffee Lab, R. Nova da Piedade 10, 1200-192 Lisboa, Португалія

Copenhagen Coffee Lab впроваджує мінімалістичний, але високофункціональний дизайн, який зосереджений на створенні просторого та гостинного атмосферного середовища. Інтер'єр поєднує традиційні архітектурні елементи з сучасною естетикою. Використання природних матеріалів, таких як деревина для стійок та меблів, підкреслює теплоту та органічність простору. Цей вибір не тільки привабливий для екологічно свідомих споживачів, але й гармонійно інтегрується з історичними елементами будівлі, такими як відкриті кам'яні арки.

З точки зору естетики, Copenhagen Coffee Lab використовує чисту та стриману колірну палітру, яка доповнює акцент на природному освітленні та просторі. Великі, незабарені вікна запрошують багато денного світла, яке відбивається від полірованих бетонних підлог, сприяючи створенню легкої та відкритої атмосфери. Простота декору, що включає стримане художнє оформлення стін і дискретне розміщення рослин, підкреслює акцент на якість і сталість.

Брендинг Copenhagen Coffee Lab тонко інтегрований у дизайн через використання послідовної колірної схеми та розміщення логотипу. Цей брендинг простягається від фасаду до інтер'єру, забезпечуючи згуртованість візуальної ідентичності, яка резонує з цінностями бренду простоти, якості та автентичності. Виділене місце бренду всередині та зовні кафе посилює впізнаваність бренду і підсилює тематичну послідовність дизайну.

## **Висновки до розділу 1**

Аспекти проектування інтер'єрів закладів торгівлі, акцентують увагу на важливості гармонійного поєднання функціональних, естетичних та технологічних елементів для створення ефективного торговельного простору.

1. Нормативні вимоги визначають основні правила і стандарти, які забезпечують безпеку, доступність та комфорт в інтер'єрах, що є критично важливими для успішної експлуатації торговельних закладів. Вони включають

розгляди щодо освітлення, меблювання, зонування та інших ключових параметрів, які впливають на загальний досвід відвідувачів.

2. Технологічні та функціонально-планувальні рішення підкреслюють необхідність ефективного використання простору через інтелігентне зонування та оптимізацію руху відвідувачів, що сприяє зручності перебування та спонукає до покупок.

3. Вимоги до меблювання, освітлення та озеленення вказують на значення створення привабливого візуального досвіду, який включає комфортне меблювання, адекватне освітлення та елементи природи, забезпечуючи при цьому здоровий мікроклімат в приміщенні.

4. Інклюзивність приміщень підкреслює важливість доступності та комфорту для всіх відвідувачів, включаючи осіб з обмеженими можливостями, що сприяє створенню відкритих та залучених комерційних середовищ.

5. Художньо-композиційні рішення демонструють, як естетика і креативність можуть бути використані для підсилення бренду та привабливості закладу, що важливо для створення унікальної ідентичності та залучення покупців.

6. Аналіз досвіду у проєктуванні закладів торгівлі підкреслює важливість неперервного вивчення і адаптації до змінних умов ринку, споживацьких переваг та технологічних інновацій. Цей досвід вказує на необхідність інтеграції передових практик та гнучких дизайнерських рішень для підтримки актуальності та конкурентоспроможності торговельних просторів.

Загалом, ретельно продумане проєктування закладів торгівлі, яке враховує як естетичні, так і практичні аспекти, є фундаментальним для створення комфортного, безпечного та залучаючого середовища. Це не тільки сприяє підвищенню продажів та задоволення покупців, але й позитивно впливає на репутацію та довгостроковий успіх комерційних підприємств. Використання інклюзивних практик та зелених ініціатив в дизайні стимулює також створення стійких та відповідальних комерційних просторів, що важливо в сучасному глобалізованому світі.



## РОЗДІЛ 2

### ВИХІДНІ ДАНІ ТА КОНЦЕПЦІЯ ДИЗАЙНУ ПРИМІЩЕНЬ ЗАКЛАДІВ ТОРГІВЛІ

#### 2.1 Вихідні дані, існуюча архітектурна ситуація та технічне завдання до проєктування

Вихідні дані, існуюча архітектурна ситуація та технічне завдання до проєктування є ключовими компонентами, які визначають рамки і напрямки розробки будь-якого архітектурного проєкту, включаючи заклади торгівлі.

Оцінка існуючої архітектурної ситуації включає аналіз забудови території, стану інфраструктури та наявних будівельних об'єктів (див. рис. 2.1). Цей аналіз допомагає зрозуміти обмеження та можливості, які існують у даному місці, включаючи архітектурні стилі, які можуть впливати на новий проєкт, та правила зонування, які можуть встановлювати певні обмеження на розробку [17]. Вивчення існуючих будівельних та дизайнерських рішень на місцевості також надає цінні вказівки для інтеграції нового проєкту в контекст місцевості.

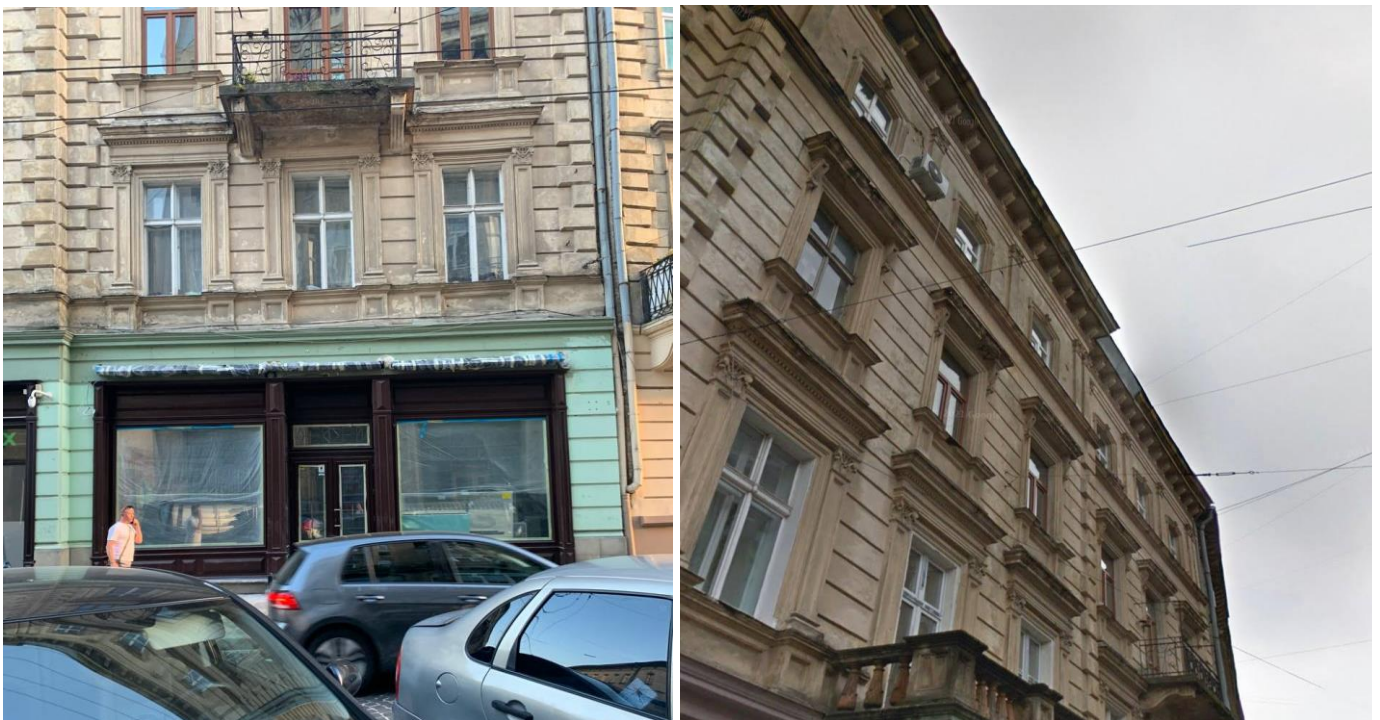


Рис. 2.1. Реальний стан, вигляд з вулиці

Місцезнаходження є стратегічно вигідним з точки зору доступності та видимості (рис 2.2.). Вулиця Академіка Гнатюка є однією з вулиць, що лежить в непосредній близькості до основних туристичних магнітів міста, включно з Львівською Національною Оперою [20]. Ця локація приваблює велику кількість туристів і місцевих жителів, що створює високий потенціал для комерційної діяльності.

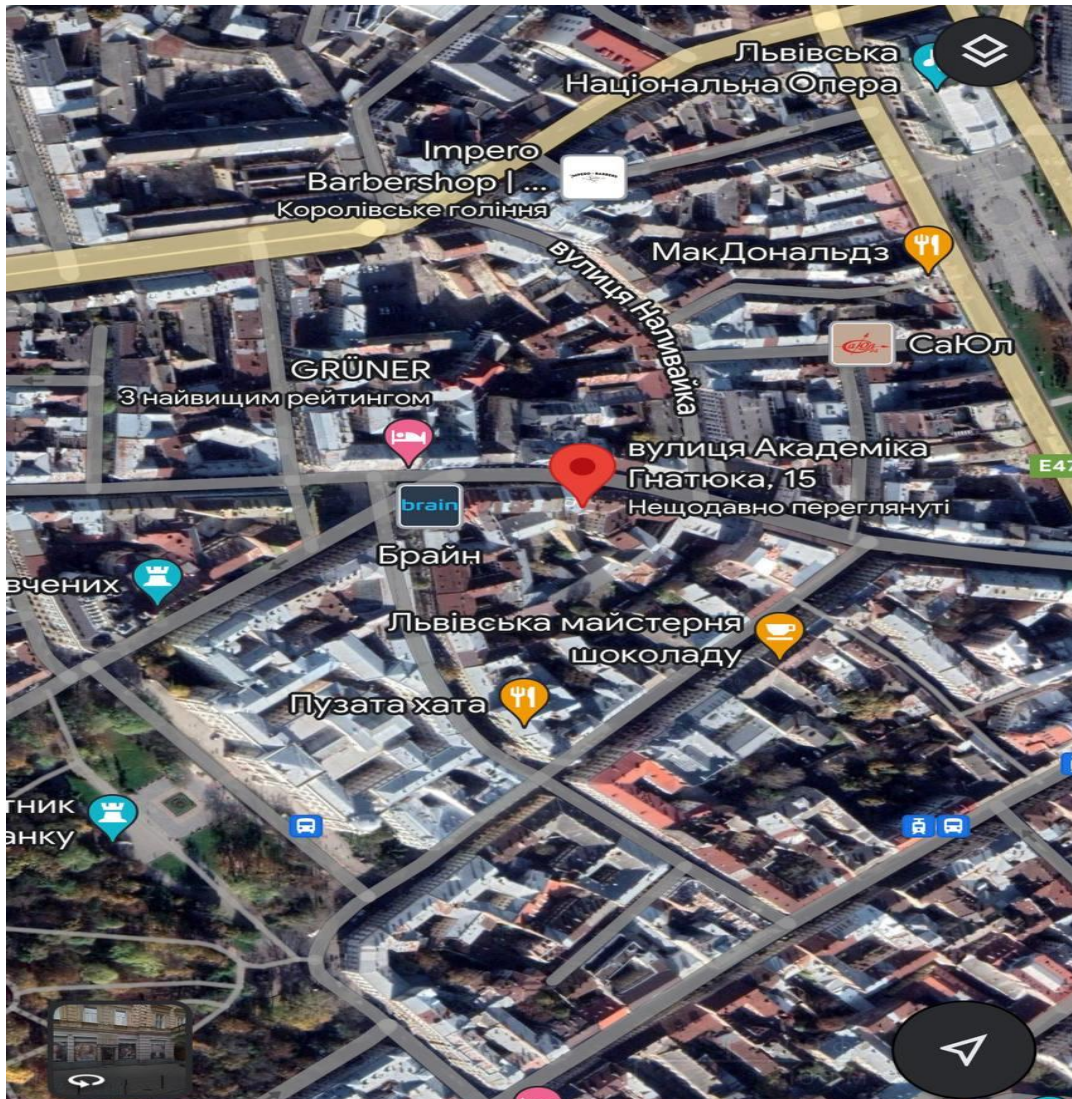


Рис 2.2. Геолокація

Таким чином, аналіз геолокації, існуючої архітектурної ситуації та формулювання точного технічного завдання є вирішальними для успішного проектування в даному місці. Забезпечення доступності та комфорту для всіх відвідувачів, з урахуванням ефективної інтеграції з існуючою міською інфраструктурою, вкрай важливо для створення живого та привабливого



комерційного середовища. Також важливо передбачити місця для паркування та зручний доступ для транспортних засобів та пішоходів, що є особливо актуальним у зоні з високою прохідністю та трафіком. Створення зелених насаджень та зон відпочинку може значно підвищити атрактивність району, а також сприяти створенню більш здорового та комфортного міського простору.

У процесі проєктування важливо залучити різноманітних стейкхолдерів, включаючи місцеву владу, громадськість та потенційних інвесторів, для забезпечення того, що проєкт відповідає всім сторонам і враховує їхні інтереси та очікування [19]. Це допоможе уникнути можливих конфліктів та сприятиме плавному впровадженню проєкту, мінімізуючи можливі затримки та надмірні витрати.

На зображенні представлено обмірний план приміщення, що має площу 117,06 м<sup>2</sup> (рис. 2.3.).



Рис. 2.3. Обмірний план

План вказує на кілька ключових зон з різними розмірами. Центральна зона має площу 50,27 м<sup>2</sup>, що робить її найбільшою частиною простору. Інші зазначені зони включають простір площею 28,86 м<sup>2</sup> та кілька менших просторів, зокрема один розміром 16,56 м<sup>2</sup> та інший — 9,57 м<sup>2</sup> [18].

Цей план може використовуватися як вихідна точка для подальшого дизайну інтер'єру, з врахуванням вимог до зонування, розташування меблів та освітлення. Розміщення стін, дверей та інших структурних елементів має бути ретельно вивчено для забезпечення оптимального використання простору та легкої доступності.

У контексті вихідних даних, існуючої архітектурної ситуації та технічного завдання до проектування, цей план забезпечує важливу інформацію про фізичні параметри простору, які необхідно враховувати при плануванні. Документація повинна включати деталізоване вивчення поточного стану приміщення, його особливостей та обмежень, що впливатимуть на процес проектування. Також важливо враховувати нормативні вимоги, пов'язані з безпекою, доступністю та функціональністю, що мають вплив на кінцевий дизайн інтер'єру.

Специфікації мають велике значення в контексті загального дизайн-проекту, оскільки правильно підібрані матеріали не тільки поліпшують зовнішній вигляд закладу, але й впливають на загальне враження відвідувачів від перебування у цьому місці. Врахування усіх цих аспектів у процесі планування та реалізації проекту забезпечує створення не тільки функціонального, але й привабливого комерційного простору, що відповідає сучасним трендам в архітектурі та дизайні.

Таблиця включає в себе назви продуктів, їх розміри, призначення, кількість одиниць та загальну площу покриття, забезпечуючи повну картину матеріальних ресурсів, які використовуватимуться в рамках даного проекту. Таке детальне планування дозволяє оптимізувати закупівлі та ефективність виконання робіт, забезпечуючи при цьому високий рівень якості оздоблення (див. табл. 2.1) [21].

Таблиця 2.1

## Специфікація оздоблення стін, стелі та підлоги

Позиція	Виробник	Назва	Розмір	Призначення	Кількість	Загалом м <sup>2</sup>
1	Intercerama	Плитка керамогранітна Smash Сірий	600x1200x8	підлога приймальня	148 шт.	106.6 м <sup>2</sup>
2	Intercerama	Плитка керамогранітна Smash Сірий	600x1200x8	підлога тех. приймальня	30 шт.	21.6 м <sup>2</sup>
3	Intercerama	Плитка керамогранітна Smash Сірий	600x1200x8	стіни (санвузли)	32 шт.	23 м <sup>2</sup>
4	Intercerama	Плитка керамогранітна Duster Світло-сірий	600x1200x8	бар кафе	18 шт.	13 м <sup>2</sup>
5	Intercerama	Плитка керамогранітна Duster Світло-сірий	600x1200x8	бар квіти	16 шт.	11.5 м <sup>2</sup>
6	Intercerama	Плитка керамогранітна Duster Світло-сірий	600x1200x8	підставки квіти	17 шт.	12.5 м <sup>2</sup>
7	Intercerama	Плінтус з плитки Smash Сірий	600x1200x8	стіни приймальня, стіни тех. приймальня, стіни приховані	35 м.п. + 20 м.п. + 18 м.п.	
8	-	Плінтус прихованого монтажу	-	стіни	18 м.п.	-
9	-	Подгарбування - тип 1, світло-сірий беж	-	стіни (натяжка???)	222 м <sup>2</sup>	-

Загальні площі:

- Плитка загалом: 220 шт. або 158.5 м<sup>2</sup>
- Додатково: 51 шт. або 37 м<sup>2</sup>
- Невраховано: Технічної кухні

Оздоблення включає різні типи керамогранітної плитки виробництва Intercerama, яка має високу стійкість до зносу та відповідає вимогам для використання у громадських місцях з високою прохідністю [22].

Вихідні дані:

- Плитка керамогранітна Smash Сірий в розмірі 600x1200x8 мм використовується для покриття підлоги у приймальні з загальною кількістю 148 штук, що становить 106.6 м<sup>2</sup>. Ця ж плитка у кількості 30 штук з площею 21.6 м<sup>2</sup> призначена для технічної приймальні.

- Для стін санвузлів також використовується плитка Smash Сірий, загальною площею 23 м<sup>2</sup> (32 штуки).

- Плитка Duster Світло-сірий в тому ж розмірі застосовується в кафе барах та квіткових барах, де вона покриває 13 м<sup>2</sup> та 11.5 м<sup>2</sup> відповідно.

- Підставки для квітів оздоблені плиткою Duster Світло-сірий, загальною площею 12.5 м<sup>2</sup> (17 штук).

Зазначені матеріали були вибрані з урахуванням існуючої архітектурної ситуації, де важливо підтримувати сучасний та стильний вигляд інтер'єру, одночасно забезпечуючи довговічність та легкість у догляді для високофреквентованих зон.

Технічне завдання вимагало матеріалів, які забезпечують як естетичну привабливість, так і функціональність. Плитка керамогранітна була обрана завдяки своїм антивандальним властивостям і здатності витримувати великі навантаження без втрати зовнішнього вигляду. Підбір кольорів та текстур був здійснений таким чином, щоб гармоніювати з загальним дизайном інтер'єру, створюючи при цьому затишну та комфортну атмосферу. Застосування різних видів плитки для різних зон також сприяло чіткому зонуванню простору, що є особливо важливим для великих відкритих просторів, де потрібно визначити функціональні зони без використання жорстких бар'єрів.

У цілому, вибір матеріалів для підлоги та стін був здійснений з урахуванням не тільки стилістичної відповідності та вимог до довговічності, але й з необхідністю підтримки високих стандартів безпеки і зручності для всіх відвідувачів. Включення плінтусів та підставок для квітів, виконаних з того ж матеріалу, що й основні зони, забезпечує візуальну цілісність і допомагає підкреслити дизайнерську концепцію простору.

## **2.2 Загальна характеристика закладу торгівлі, обраної як об'єкт проектування**

Заклад торгівлі, обраний як об'єкт проектування, являє собою сучасний магазин, спеціалізований на продажу високоякісних товарів для дому та інтер'єру. Основною концепцією закладу є створення комфортного та привабливого середовища для покупців, яке сприяє не лише здійсненню покупок, але й отриманню задоволення від процесу вибору товарів.

Магазин розташований у центральній частині міста, що забезпечує зручний доступ для широкого кола клієнтів. Завдяки вигідному розташуванню, заклад має високий потенціал для залучення як місцевих жителів, так і туристів. Важливою характеристикою магазину є його просторі торгові зали, які дозволяють комфортно розмістити широкий асортимент товарів, зберігаючи при цьому відкритість і зручність пересування для клієнтів [25]. Асортимент товарів магазину включає різноманітні категорії товарів для дому, такі як меблі, текстиль, декоративні елементи, посуд та інші аксесуари. Особливу увагу приділено якості продукції та її відповідності сучасним тенденціям в інтер'єрному дизайні. Магазин співпрацює з відомими брендами та виробниками, що гарантує високу якість і надійність представлених товарів.

Загальна площа закладу складає приблизно 1500 квадратних метрів, що дозволяє організувати кілька зон для різних категорій товарів. Планування торгових залів розроблено таким чином, щоб створити логічний і зручний маршрут для покупців, забезпечуючи легкий доступ до кожної категорії товарів. Центральна частина магазину відведена під найбільш популярні та актуальні товари, тоді як периферійні зони використовуються для розміщення додаткових і сезонних продуктів. Велике значення приділено освітленню торгових залів, що створює приємну атмосферу та допомагає покупцям краще оцінити товари. Використання сучасних освітлювальних технологій дозволяє забезпечити рівномірне та якісне освітлення всього простору магазину. Крім того, інтер'єр

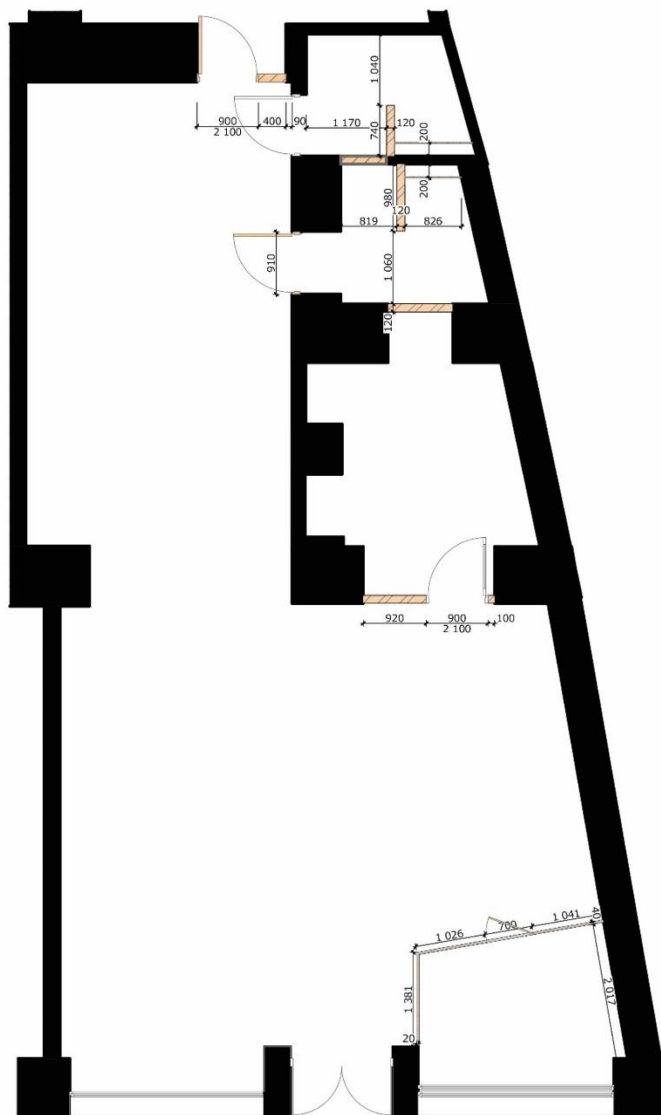
магазину оформлено у сучасному стилі з використанням натуральних матеріалів, що створює відчуття затишку та елегантності.

Однією з ключових характеристик закладу є високий рівень обслуговування клієнтів. Магазин пропонує різноманітні послуги, такі як консультації професійних дизайнерів, допомога у виборі товарів, а також доставка і монтаж меблів. Це дозволяє забезпечити індивідуальний підхід до кожного клієнта і зробити процес покупки максимально зручним і приємним.


Важливим аспектом діяльності магазину є його екологічна відповідальність. Використання енергоефективних технологій, матеріалів з низьким рівнем впливу на довкілля, а також ініціативи зі зменшення кількості відходів підкреслюють прихильність закладу до принципів сталого розвитку. Це не лише відповідає сучасним екологічним стандартам, але й приваблює свідомих покупців, які цінують відповідальне ставлення до природи. Таким чином, загальна характеристика обраного закладу торгівлі підкреслює його сучасність, комфорт і високу якість обслуговування. Магазин спрямований на створення привабливого та зручного середовища для покупців, забезпечуючи широкий вибір якісних товарів для дому та інтер'єру, що відповідають найвищим стандартам і сучасним тенденціям [23].

Згідно з поданою схемою монтажу перегородок, перегородки будуть встановлені з урахуванням кількох ключових аспектів. По-перше, рівень чистої підлоги приймається за відмітку 0.000, що є важливим для точного визначення висоти та положення перегородок. По-друге, деякі розміри, позначені зірочкою, необхідно уточнити на місці, що дозволяє врахувати можливі відхилення та забезпечити точність монтажу.

Монтаж перегородок є важливим етапом у процесі проектування і реалізації закладу торгівлі. В даному проекті передбачено встановлення внутрішніх перегородок, які сприяють функціональному зонуванню простору, забезпечують комфорт покупців та ефективну організацію товарів (див. рис. 2.4).



Умовні позначення:

 перегородки, що монтуються

Примітки:

1. За 0.000 приймається рівень чистої підлоги.
2. Розміри з \* уточнити на місці.
3. Монтаж дверей - прихований.
5. На схемі вказані розміри проемів.

Дата	Аркуш
06.04. 2024	06

Рис. 2.4. Монтаж перегородок

Монтаж дверей у перегородках передбачається прихованим, що забезпечує естетичний вигляд і не порушує загальну стилістику інтер'єру. Це рішення дозволяє досягти мінімалізму в дизайні, не відволікаючи увагу від основних елементів декору і товарів.

На схемі чітко вказані розміри прорізів, що є необхідним для точного виготовлення та встановлення перегородок. Такий підхід забезпечує чітке розуміння того, як буде організований простір всередині закладу, і дозволяє ефективно планувати розміщення торгового обладнання та товарів [24].

Загальна характеристика закладу торгівлі підкреслює його сучасність і орієнтованість на комфорт клієнтів. Використання перегородок у проекті дозволяє створити логічні та зручні зони, що сприяють більш приємному перебуванню покупців у магазині. Крім того, перегородки відіграють важливу роль у забезпеченні безпеки та організації простору, розділяючи різні функціональні зони, такі як торгові зали, службові приміщення та зони відпочинку. Таким чином, монтаж перегородок є невід'ємною частиною загальної характеристики закладу торгівлі, що забезпечує його функціональність, естетику та комфорт для клієнтів. Точність виконання монтажних робіт гарантує, що заклад відповідатиме найвищим стандартам і сучасним вимогам до інтер'єру торгових приміщень.

Демонтаж перегородок є важливим етапом під час проектування торговельного закладу. На схемі демонтажу перегородок, представленій на кресленні, видно, які саме стіни та перегородки планується знести для оптимізації простору. Це необхідно для створення більш відкритого і функціонального планування, що відповідає сучасним вимогам до торговельних приміщень. Основна мета демонтажу перегородок полягає в перетворенні закритих і роздрібнених приміщень на більш відкритий простір, що сприятиме кращому потоку клієнтів і дозволить ефективніше використовувати наявну площу. Згідно з кресленням, більшість внутрішніх перегородок, які були раніше встановлені, будуть видалені. Це допоможе уникнути обмежень у пересуванні відвідувачів і створити більш привабливу атмосферу для покупців. Крім того, демонтаж перегородок дозволяє реалізувати нову концепцію інтер'єру, яка включає збільшення торговельних залів і оптимізацію зони кас. Видалення перегородок також забезпечить більш ефективне розташування товарів, полегшуючи їх доступність для покупців і сприяючи кращій видимості товарів.



## Схема демонтажу перегородок

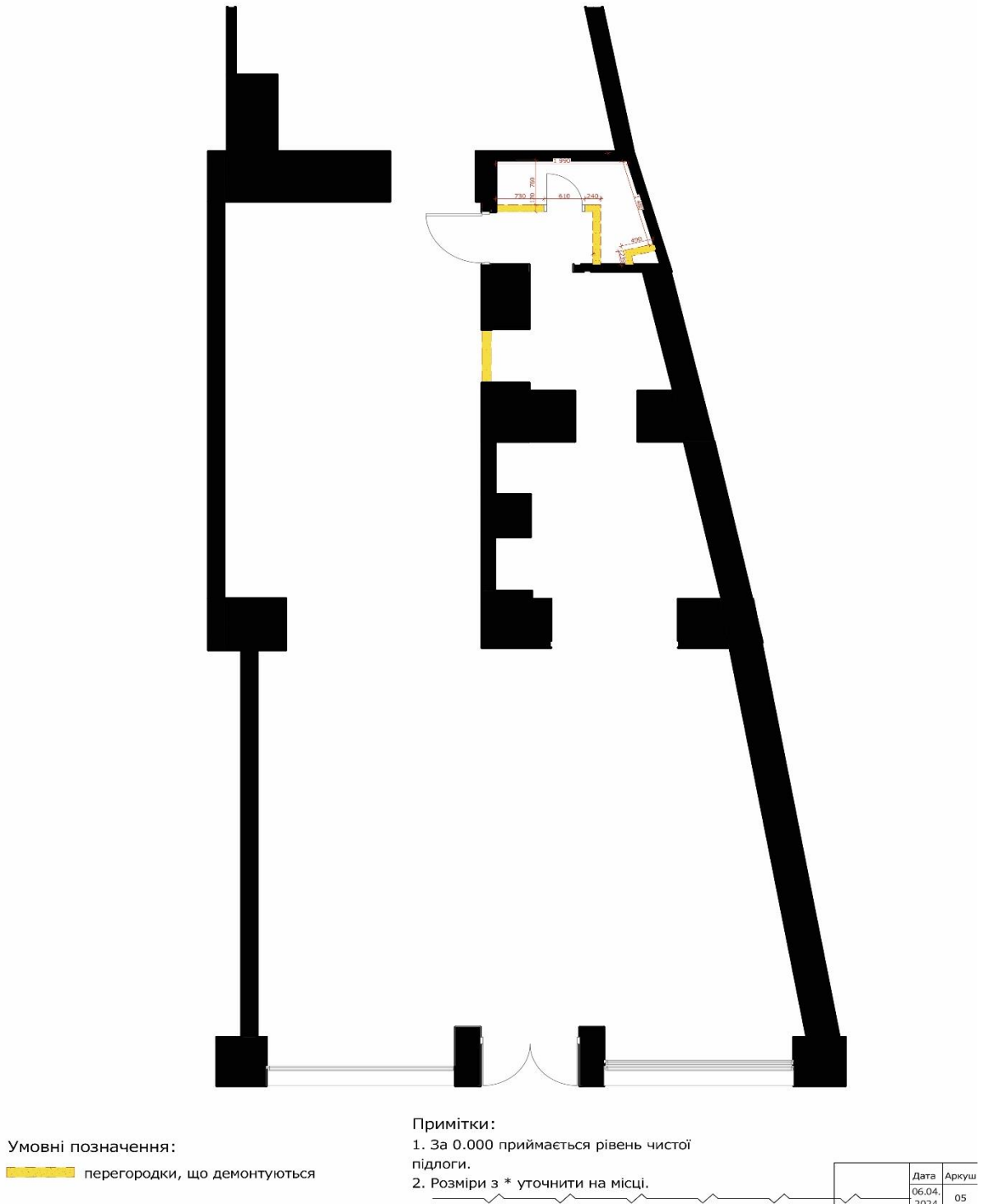


Рис. 2.5. Демонтаж перегородок

Примітки на кресленні вказують, що за нульову відмітку приймається рівень чистої підлоги, що є важливим орієнтиром для виконання будівельних

робіт. Це забезпечує точність у вимірах та дотримання необхідних будівельних норм.

Варто також зазначити, що розміри зірочкою повинні бути уточнені на місці. Це означає, що остаточні розміри перегородок та інших конструктивних елементів будуть перевірені і скориговані безпосередньо під час виконання демонтажних робіт, що дозволяє уникнути можливих помилок і забезпечити високу якість виконання робіт [26]. Таким чином, демонтаж перегородок є ключовим етапом в загальній характеристиці закладу торгівлі як об'єкту проектування. Цей процес сприяє покращенню функціональності приміщення, підвищенню комфорту для відвідувачів і забезпечує можливість реалізації сучасних дизайнерських рішень, що відповідають вимогам ринку та потребам клієнтів.

### **2.3 Аналіз потреб. Сучасні тенденції та їх вплив на заклади торгівлі**

Аналіз потреб є критично важливим етапом у процесі проектування закладу торгівлі, оскільки він дозволяє визначити вимоги потенційних клієнтів та відповідним чином адаптувати простір і функціональні характеристики закладу. Цей процес включає вивчення демографічних показників, поведінки покупців, а також аналіз конкурентного середовища. Розуміння потреб споживачів допомагає створити оптимальне торговельне середовище, яке не лише задовольняє їхні потреби, але й стимулює до здійснення покупок.

Однією з сучасних тенденцій, яка значно впливає на заклади торгівлі, є зростання популярності електронної комерції. В умовах швидкого розвитку інтернет-торгівлі фізичні магазини змушені переосмислювати свою роль і адаптуватися до нових реалій. Це вимагає впровадження омніканальних стратегій, що забезпечують безшовний перехід від онлайн-платформи до фізичного магазину. Наприклад, багато магазинів зараз пропонують послугу click-and-

collect, коли клієнти можуть замовити товар онлайн і забрати його у фізичному магазині [29].

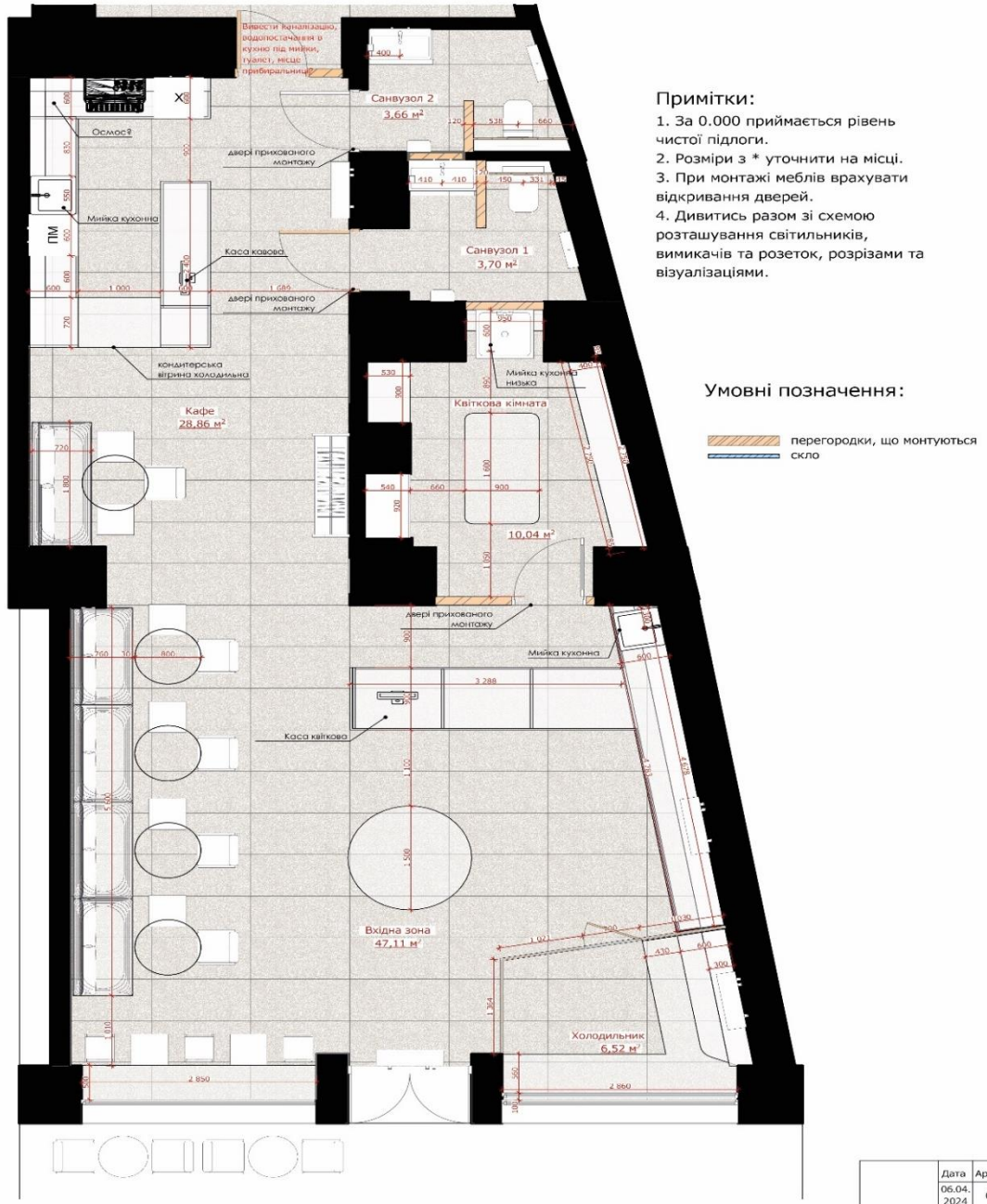
Інша важлива тенденція - це зростання значення екологічної свідомості споживачів. Багато покупців сьогодні віддають перевагу магазинам, які дотримуються принципів сталого розвитку. Це включає використання екологічно чистих матеріалів у дизайні інтер'єру, енергоефективні технології, а також пропозицію товарів, що мають мінімальний вплив на навколишнє середовище. Заклади торгівлі, які враховують ці фактори, можуть привернути увагу більшої кількості клієнтів і сформувати позитивний імідж.

Значну роль у сучасних закладах торгівлі відіграє також технологічний прогрес. Впровадження новітніх технологій, таких як автоматизовані каси, системи управління товарними залишками та інтерактивні інформаційні дисплеї, дозволяє підвищити ефективність роботи магазину та покращити обслуговування клієнтів. Наприклад, автоматизовані каси скорочують час очікування на касах, а інтерактивні дисплеї надають покупцям детальну інформацію про товари, акції та новинки. Сучасні тенденції також включають зміну підходів до дизайну інтер'єру магазинів. Сьогодні все більше уваги приділяється створенню унікального та запам'ятовуваного досвіду для клієнтів. Це досягається за рахунок використання незвичайних декоративних елементів, інтерактивних зон, зон для відпочинку та навіть кафе всередині магазину. Такий підхід сприяє довшому перебуванню клієнтів у магазині та підвищує ймовірність здійснення покупок.

Не менш важливим є і питання безпеки. У сучасних умовах заклади торгівлі змушені враховувати заходи безпеки як для клієнтів, так і для персоналу. Це включає впровадження систем відеоспостереження, охоронних систем, а також заходів для запобігання поширенню інфекційних захворювань, таких як санітарні станції, системи вентиляції та контроль за кількістю відвідувачів у магазині [28].

Розташування меблів в торговельному закладі, як показано на схемі, відіграє вирішальну роль у формуванні комфортного і функціонального середовища, яке сприяє зручності відвідувачів та ефективності комерційної діяльності (рис. 2.6). За допомогою чіткого і продуманого планування розміщення меблів можна

Схема розташування меблів



загальний вигляд закладу.

Рис. 2.6 План розташування меблів

опти  
мізу  
вати  
прос  
тір,  
підв  
ищи  
ти  
про  
дукт  
ивні  
сть  
обсл  
угов  
уван  
ня  
та  
забе  
зпеч  
ити  
гарн  
ий

Дата	Аркуш
06.04.2024	04

На схемі видно різні функціональні зони, кожна з яких має специфічне призначення та обладнана відповідними меблями. Основні зони включають:

1. Кафе (28,96 м<sup>2</sup>) – ця зона обладнана столами та кріслами, які розташовані таким чином, щоб максимізувати використання простору, забезпечуючи при цьому достатньо місця для комфортного переміщення клієнтів. Враховано вільний доступ до обслуговуючих точок, що сприяє зручності відвідувачів і ефективності персоналу.

2. Вхідна зона (47,11 м<sup>2</sup>) – це перше, що бачать клієнти, тому важливо, щоб меблі та декорації були привабливими і вітали відвідувачів. Відкритий простір з розташуванням комфортабельних крісел та невеликих столиків створює запрошуючий атмосферу [27].

3. Конференц-зона для взаємодій (розміри не вказані) – це місце призначене для зустрічей або переговорів. Зона обладнана столом та кріслами, що забезпечує зручність для проведення зустрічей. Розміщення цієї зони стратегічно вибрано, щоб забезпечити дискрецію і віддаленість від гамірних частин закладу.

4. Санвузли – розташування та розміри санвузлів забезпечують легкий доступ для всіх відвідувачів, що є важливим для задоволення базових потреб клієнтів та дотримання норм зручності та гігієни.

5. Колоритна зона – особливу увагу звернено на атмосферу цієї зони. Вона включає яскраві візуальні елементи, які сприяють створенню унікального досвіду для клієнтів. Розміщення мистецьких та декоративних предметів в цій зоні не лише підвищує естетичну цінність закладу, але й спонукає до затишного перебування і споживання.

6. Технічні зони і простори для персоналу – розташування та розміри цих зон відповідають вимогам оперативності та безпеки. Вони стратегічно розміщені для забезпечення легкого доступу для персоналу без заважання клієнтам. Також тут передбачено місце для зберігання інвентаря та техніки, що необхідна для підтримки щоденної діяльності закладу.

Ця детальна схема розташування меблів не тільки оптимізує використання доступного простору, але й сприяє створенню приємної атмосфери, яка відіграє

ключову роль у залученні та утриманні клієнтів. При плануванні розташування меблів важливо враховувати також потреби всіх відвідувачів, включаючи осіб з обмеженими можливостями, щоб забезпечити універсальний доступ і комфорт.

Завдяки продуманому розташуванню меблів, кожна зона в торговельному закладі виконує свою специфічну роль, підсилюючи загальний досвід відвідування і сприяючи не тільки комерційній успішності, але й задоволенню і комфорту клієнтів.

## **2.4 Обґрунтування концепції дизайн-проекту закладу торгівлі**

Обґрунтування концепції дизайн-проекту закладу торгівлі має велике значення для успішності будь-якого комерційного простору. Воно вимагає глибокого аналізу потреб цільової аудиторії, розуміння сучасних трендів у дизайні та архітектурі, а також інноваційного підходу до створення зручного та привабливого середовища. Ключовими елементами ефективної концепції дизайну є естетика, функціональність, технологічність та стійкість.

Перш за все, концепція дизайну має бути естетично привабливою. Це означає, що дизайн повинен не тільки відповідати сучасним тенденціям, але й відображати унікальний стиль та ідентичність бренду. Важливо створити такий простір, який би привертав увагу клієнтів, стимулюючи їхнє бажання відвідувати заклад знову і знову [30]. Це може включати використання візуально вражаючих кольорових схем, інноваційних матеріалів та сучасних декоративних елементів.

Функціональність є ще одним критичним аспектом. Простір має бути спроектований таким чином, щоб максимально задовольнити потреби як відвідувачів, так і персоналу. Це означає логічне зонування, включаючи чітке розділення зон для покупок, відпочинку та сервісних послуг. Розумне розташування кас, легкий доступ до товарів і забезпечення комфорту при пересуванні – все це має бути враховано для створення оптимального торговельного досвіду.

Технологічність також відіграє ключову роль. Заклад торгівлі має інтегрувати сучасні технології для покращення досвіду покупців і збільшення

ефективності бізнес-операцій. Це може включати використання інтерактивних екранів для інформаційної підтримки, автоматизованих систем управління запасами або розумного освітлення, яке адаптується до різних частин дня та типів діяльності.

Не менш важливим є забезпечення стійкості дизайн-проєкту. Сучасні заклади торгівлі мають демонструвати зобов'язання до принципів сталого розвитку. Це включає використання екологічно чистих матеріалів, ефективність використання ресурсів та мінімізацію відходів. Важливо також впровадження енергозберігаючих технологій, таких як LED-освітлення, системи рекуперації тепла, і використання відновлюваних джерел енергії, як-от сонячні панелі на даху закладу. Прагнення до зменшення вуглецевого сліду не тільки підвищує імідж бренду, але й сприяє економічній вигоді через зниження оперативних витрат. Також важливо, що концепція дизайну повинна відповідати чинним законодавчим та будівельним нормам. Це означає забезпечення доступності для людей з обмеженими можливостями, дотримання норм пожежної безпеки, забезпечення належних умов для евакуації та інші вимоги безпеки [33]. Окрім технічних та функціональних аспектів, ефективна концепція дизайну повинна враховувати психологічні аспекти споживацької поведінки. Використання певних кольорів, матеріалів та освітлення може впливати на настрій покупців, стимулювати їх до покупок або, навпаки, створювати розслаблену атмосферу, яка заохочує довше затримуватися в приміщенні.

Розробка концепції дизайну, яка інтегрує всі ці елементи, створює солідну основу для успішного та довготривалого бізнесу. Коли дизайн відповідає та перевершує очікування як власників, так і клієнтів, він сприяє створенню позитивного досвіду, що є ключем до залучення та утримання клієнтів. Це, у свою чергу, сприяє підвищенню продажів і покращенню загального іміджу закладу.

Додаткова увага приділяється також сенсорному дизайну, який включає обрання таких матеріалів і кольорів, що сприяють створенню позитивного настрою та загального враження від перебування в просторі. Світлі тони для збільшення візуального простору, природні текстури для створення тепла та

гармонії, а також акцентні кольори для підвищення інтересу та уваги до певних зон закладу. У процесі розробки проєкту також важлива роль відведена зворотному зв'язку від потенційних клієнтів та відвідувачів, що дозволяє адаптувати та оптимізувати концепцію відповідно до їх очікувань та побажань. Використання цієї інформації для постійного вдосконалення дизайну сприяє створенню не тільки естетично привабливого, але й клієнтоорієнтованого середовища, яке здатне задовольняти різноманітні потреби та забезпечувати високий рівень задоволеності відвідувачів [31].

Таке обґрунтування концепції дизайн-проєкту не лише відображає сучасні тренди в архітектурі та дизайні, але й підкреслює стратегічний підхід до створення функціональних, привабливих та інклюзивних комерційних просторів, які спроможні забезпечити довготривалу цінність та успіх.

Важливим аспектом проєкту є його здатність адаптуватися до потреб місцевих жителів та туристів, забезпечуючи комфорт, доступність та високу якість обслуговування. Інтеграція сучасних технологій та екологічно чистих матеріалів підкреслює зобов'язання проєкту перед сталим розвитком та охороною навколишнього середовища. Концепція також відповідає на виклик збереження історичної спадщини, гармонійно вписуючи новітні елементи в архітектурний ансамбль старовинного міста, що є ключовим для збереження культурної ідентичності Львова. Цей баланс між новим та старим не лише збагачує візуальну атрактивність простору, але й стимулює громадський інтерес та взаємодію з об'єктом.

У результаті, дизайн-проєкт створює основу для тривалої взаємодії між бізнесом та його клієнтами, закладаючи основи для подальшого розвитку та успіху. Очікується, що виконання цього проєкту значно підвищить якість комерційного середовища у цій частині Львова, зробивши його більш жвавим та залучаючим місцем для відвідувачів і місцевих жителів.

## **Висновки до розділу 2**



У другому розділі розглядалися ключові аспекти, що визначають розробку дизайну для комерційного закладу на вулиці Академіка Гнатюка, 15 у Львові. Через аналіз вихідних даних, архітектурної ситуації та технічних завдань до проектування вдалося виявити основні параметри та обмеження, які слід врахувати. Врахування цих аспектів дозволило створити детальний план, який відповідає як технічним так і естетичним потребам проекту.

Опис загальної характеристики обраного закладу торгівлі підкреслив його стратегічне місцезположення та потенціал для приваблення відвідувачів. Створення дизайну, який відображає культурне середовище та історичний контекст місця, було визначено як основу для подальшого розвитку. Аналіз сучасних тенденцій та потреб показав, що споживацькі вподобання та ринкові умови невинно змінюються, що вимагає адаптивного підходу до дизайну. Розуміння цих динамік є критично важливим для забезпечення того, щоб заклад залишався конкурентоспроможним і відповідав очікуванням відвідувачів.

На заключному етапі розробки концепції дизайн-проекту закладу, було обгрунтовано підхід, який інтегрує елементи сучасного дизайну з традиційними, враховуючи при цьому всі технічні аспекти, щоб створити простір, який є не тільки функціональним і красивим, але й екологічно стійким та включаючим. Завершений дизайн-проект має на меті відображати бренд закладу торгівлі, підвищуючи його привабливість та забезпечуючи високий рівень задоволеності відвідувачів. Заключні рекомендації вказують на необхідність ретельного втілення цих ідей у реальність, забезпечуючи при цьому відповідність усім нормативним вимогам та екологічним стандартам. Синтез дослідження потреб, аналізу тенденцій та розробки концепції дозволяє закладу не тільки виживати у сучасному бізнес-середовищі, але й процвітати, привносячи нові елементи для збагачення місцевої громади та збільшуючи комерційну вигоду. При цьому проект покликаний стимулювати соціальну взаємодію та створювати відкритий, доступний культурний простір, що сприяє розвитку громадського життя.

## РОЗДІЛ 3

### ОПИС ДИЗАЙН-ПРОЄКТУ ЗАКЛАДУ ТОРГІВЛІ

#### 3.1 Функціонально-планувальні структура об'єкта проєктування

Функціонально-планувальна структура об'єкта проєктування зазвичай включає в себе всебічний аналіз та визначення ключових зон, які повинні бути інтегровані в загальний лад закладу. Ця структура спрямована на забезпечення логічного та ефективного розташування різних функціональних зон з урахуванням їх взаємодії та впливу на загальну оперативність закладу [32].

Перш за все, розробка такої структури починається з визначення основних функціональних зон, які можуть включати вхідну зону, торговельні майданчики, зони для відпочинку клієнтів, адміністративні та технічні простори, а також спеціальні зони, такі як ресторани чи кафе. Важливо розташувати ці зони таким чином, щоб забезпечити зручний доступ для відвідувачів та ефективну роботу персоналу. Вхідна зона має бути привітною та легко доступною, з ефективними рішеннями для навігації по закладу. Торговельні майданчики потребують ретельного планування щодо розміщення товарів, їх видимості та доступності. Зони відпочинку мають відповідати потребам відвідувачів в комфорті та розслабленні, водночас використовуючи дизайн, який сприяє додатковому часу перебування в закладі.

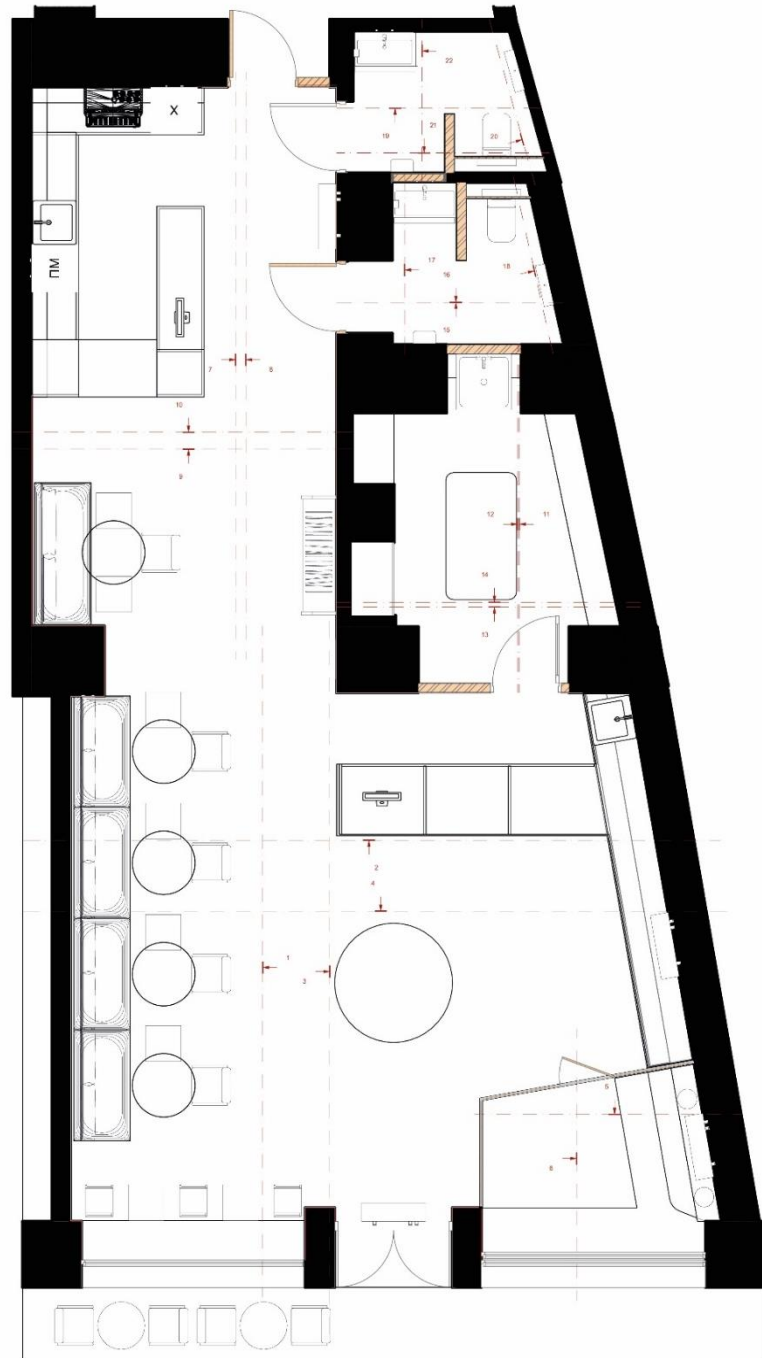
Адміністративні простори повинні бути раціонально інтегровані з іншими зонами, забезпечуючи легкий доступ для керівництва та персоналу, але не заважаючи загальній доступності для клієнтів. Технічні простори, такі як склади чи підсобні приміщення, повинні бути оптимально розташовані для забезпечення ефективності робочих процесів, враховуючи логістику та потреби у зберіганні.

Спеціальні зони, якщо вони присутні, вимагають особливого підходу до дизайну і функціональності, адже вони можуть стати ключовими точками привабливості закладу. Всі ці елементи мають бути взаємопов'язані та гармонійно інтегровані, створюючи при цьому єдиний функціональний і привабливий

комерційний простір. Розробка функціонально-планувальної структури також вимагає врахування безпеки та евакуаційних шляхів. Важливо забезпечити, щоб усі евакуаційні виходи були легкодоступними та чітко позначені, а шляхи евакуації — вільними від перешкод. Це не тільки вимога безпеки, але й важливий аспект загального дизайну, який може вплинути на загальне сприйняття комфорту та безпеки закладу відвідувачами.

Інтелігентні системи освітлення та клімат-контролю, може значно підвищити ефективність експлуатації об'єкта та знизити витрати на утримання. Такі системи дозволяють автоматизувати багато аспектів управління простором, оптимізувати споживання ресурсів і підвищити загальний комфорт для користувачів. Окрім того, особливу увагу варто приділити екологічним аспектам проекту. Використання сталих матеріалів, інтеграція зелених насаджень та впровадження енергоефективних технологій допоможуть зменшити вплив закладу на довкілля та забезпечити його стійкість у довгостроковій перспективі.

Фінальний підхід до розробки функціонально-планувальної структури об'єкта проектування повинен враховувати всі ці аспекти, гарантуючи, що кінцевий результат буде не тільки візуально привабливим, але й функціональним, безпечним, та ефективним у своєму використанні. Схема розташування розрізів для об'єкта проектування, який зображено на плані, ілюструє детальну функціонально-планувальну структуру закладу. Цей план включає розміщення різноманітних функціональних зон, таких як зони обслуговування клієнтів, адміністративні простори та технічні зони, що дозволяє забезпечити ефективну взаємодію між співробітниками та відвідувачами. На плані (див. рис. 3.1) чітко відображені зони приймальні з меблями та кілька окремих робочих зон, розрахованих на комфортне обслуговування клієнтів. Зона входу та рецепції є візитною карткою закладу, оформлена таким чином, щоб відвідувачі відчували запрошення та зручність з перших кроків в простір [34]. Рецепція розташована так, що вона забезпечує легкий доступ до основних зон обслуговування і одночасно контролює потоки відвідувачів, спрямовуючи їх до відповідних частин закладу.



Примітки:

1. Дивитись разом зі схемою розташування меблів та розрізами.

Дата	Аркуш
06.04.2024	12

Рис. 3.1. План розташування розрізів

Окремі робочі зони включають простори для зустрічей, що обладнані необхідними технічними засобами для проведення переговорів або робочих зустрічей. Також виділені спеціалізовані технічні зони, призначені для обслуговування обладнання та забезпечення неперервної роботи всіх систем

закладу. Ці зони розташовані таким чином, щоб забезпечити легкий доступ для обслуговуючого персоналу без втручання в загальну діяльність закладу. Крім основних функціональних зон, план включає додаткові простори, такі як відпочинкові зони та зони для клієнтів, де вони можуть розслабитися чи провести час у комфортній обстановці. Ці зони розроблені так, щоб сприяти релаксації та забезпечити додаткові послуги, підвищуючи загальну привабливість закладу.

Загальна концепція дизайну та планування направлена на створення простору, який є функціональним, зручним для відвідувачів та співробітників, а також естетично привабливим. Це забезпечує ефективність у роботі закладу і створює позитивний досвід для кожного, хто відвідує його. План також передбачає легкість у навігації та доступності всіх зон, що знижує можливе напруження від великої кількості людей та оптимізує робочий процес.

Забезпечення відкритого доступу та прозорості між різними зонами допомагає підтримувати інтерактивне та залучене середовище. Це сприяє більшій взаємодії між клієнтами та персоналом, збільшуючи можливості для обслуговування та покращення вражень клієнтів. Оптимальне розміщення зон також дозволяє використовувати природне освітлення, що знижує споживання енергії та створює більш здоровий та екологічно чистий простір. Крім того, дизайн планує інтеграцію новітніх технологій та інноваційних рішень, що роблять заклад більш привабливим для технологічно орієнтованої аудиторії та забезпечують високий рівень безпеки і комфорту. Ці технології включають смарт-системи для автоматизації роботи закладу, передові системи безпеки, а також інноваційні рішення для покращення управління енергоресурсами.

Загалом, розроблена функціонально-планувальна структура відображає стратегічне бачення забезпечення високої функціональності, ефективності, та комфорту управління закладом, водночас створюючи привабливе і зручне місце для відвідувачів, що сприятиме їхньому поверненню та довгостроковій взаємодії з закладом.

### 3.2 Художньо-естетичні рішення дизайну інтер'єру об'єкта проєктування

Художньо-естетичні рішення дизайну інтер'єру об'єкта проєктування відіграють ключову роль у створенні атмосфери і визначенні загального сприйняття простору відвідувачами. Естетика інтер'єру включає в себе вибір кольорової схеми, матеріалів, меблів, освітлення та декоративних елементів, які разом формують унікальний характер закладу.

Кольори інтер'єру впливають на настрій та емоції відвідувачів. Вибір світлих та нейтральних тонів може створити відчуття простору та світла, тоді як яскраві акценти можуть слугувати як візуальні орієнтири та додати енергії та динамізму. Важливо збалансувати кольорову палітру таким чином, щоб вона сприяла загальній функціональності простору та водночас відображала бренд і культуру закладу [36]. Крім того, важливість кольору в інтер'єрі не можна недооцінювати, адже правильно підібрана кольорова схема може значно підсилити впізнаваність бренду та його цінності. Наприклад, спокійні блакитні та зелені відтінки часто асоціюються з надійністю та спокоєм, що може бути ідеальним для бутиків високого класу або здоров'я і краси, тоді як енергетичний червоний або оранжевий може стимулювати відвідувачів до швидших покупок у більш динамічних роздрібних магазинах, таких як спортивні товари.

Використання натуральних матеріалів, таких як дерево, камінь, скло та метал, може додати інтер'єру глибини та текстури, створюючи відчуття тепла і розкоші. З іншого боку, сучасні матеріали, такі як полімери і композити, можуть використовуватися для створення більш мінімалістичного та сучасного вигляду. Вибір матеріалів має відповідати практичним потребам закладу, забезпечуючи довговічність і легкість у догляді.

Набір матеріалів і текстур є ключовим елементом художньо-естетичних рішень для дизайну інтер'єру проєктованого об'єкта. Кожен матеріал вибрано з метою створення гармонійного і вишуканого середовища, яке відповідає сучасним дизайнерським тенденціям (див. рис 3.2) [35].

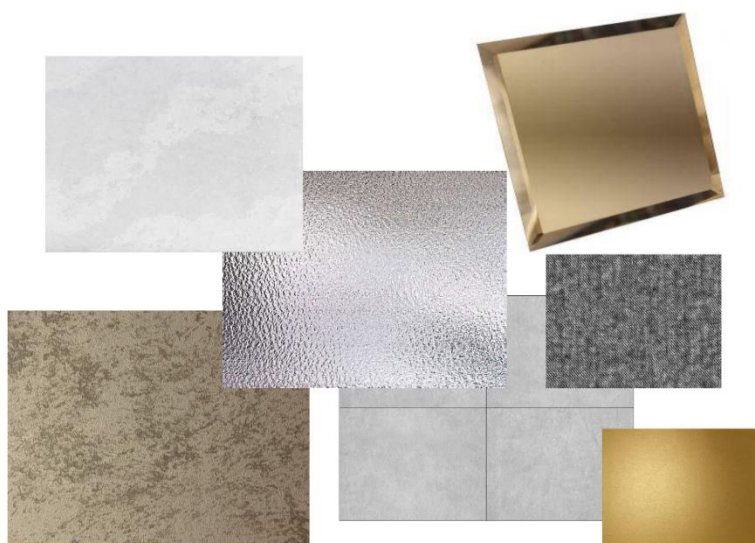


Рис. 3.2. Паспорт кольорів

1. Світло-сіра мармурова плитка – Використовується для підлоги або стін, надає простору елегантності та світлості, візуально розширює простір та додає нотку розкоші.

2. Матове скло – Застосовується для декоративних перегородок або елементів дверей. Цей матеріал забезпечує приватність, одночасно дозволяючи світлу проникати в інші частини простору, тим самим підтримуючи відчуття відкритості.

3. Бежева текстурована плитка – Ідеально підходить для зон з високим рівнем проходження, таких як вхідні групи або коридори, додає тепла інтер'єру і маскує забруднення.

4. Темно-сіра керамічна плитка – Використовується в якості акценту на підлозі або стінах, створює виразний контраст зі світлішими матеріалами, підкреслюючи сучасний стиль дизайну.

5. Золотистий металевий лист – Елементи з цього матеріалу можуть бути використані для декоративних деталей або меблів, надаючи інтер'єру розкоші та елегантності.

Ці матеріали не лише допомагають створити візуально привабливе середовище, але й відіграють важливу роль у формуванні функціональності простору. Вибір матеріалів, які є довговічними і легкими у догляді, забезпечує, що інтер'єр буде не тільки красивим, але й практичним. Використання різних текстур та кольорів сприяє розділенню простору на функціональні зони без необхідності створення жорстких бар'єрів, що допомагає підтримувати відкритість та світлість простору.

Добір меблів має велике значення для функціональності та естетики простору. Вони повинні бути не тільки стильними, але й комфортними, сприяючи довшому перебуванню відвідувачів. Декоративні елементи, як-от картини, скульптури, вази або килими, можуть слугувати як засоби для додавання індивідуальності та характеру кожному куточку інтер'єру [37].

Освітлення є критично важливим для акцентування ключових зон інтер'єру, створення належного настрою та підкреслення краси використаних матеріалів. Різні типи освітлення, такі як загальне, локальне та декоративне, повинні бути розподілені таким чином, щоб оптимально висвітлювати простір, підкреслюючи архітектурні деталі та декоративні елементи. Використання світлодіодних систем може додати сучасності, забезпечуючи енергоефективність і знижуючи витрати на електроенергію.

Ефективне використання простору є ключовим для забезпечення комфорту відвідувачів та оптимізації робочого процесу. Простір повинен бути розділений на чітко організовані функціональні зони, такі як вітальні зони, робочі місця, області для обслуговування та спілкування. Кожна зона повинна відповідати своїм вимогам, але при цьому гармонійно вписуватися в загальний дизайн.

Художньо-естетичні рішення також повинні враховувати психологічний вплив на відвідувачів. Кольори, матеріали, освітлення і навіть розташування меблів можуть впливати на настрій та поведінку людей. Наприклад, зелені та блакитні тони можуть сприяти релаксації, тоді як червоний колір може стимулювати енергійність та апетит [38].



### 3.3 Візуалізації дизайн-проекту закладу торгівлі

Візуалізація дизайн-проекту закладу торгівлі є важливим інструментом у процесі планування, демонстрації та реалізації інтер'єрних та архітектурних рішень. Вона дозволяє замовникам, дизайнерам та інвесторам отримати чітке уявлення про кінцевий результат ще до початку будівельних або ремонтних робіт. Візуалізація сприяє координації між усіма учасниками проекту та допомагає уникнути потенційних помилок у проектуванні.

Візуалізація надає замовникам можливість «пройтися» по закладу, що ще не побудований, і побачити, як простір буде виглядати в різний час доби та при різному освітленні, що особливо важливо для закладів торгівлі, де атмосфера може суттєво впливати на поведінку покупців [40]. Це також сприяє більш ефективному вибору матеріалів та елементів декору, дозволяючи вносити зміни до проекту без додаткових витрат на вже виконані роботи.

Інтерактивні візуалізації дозволяють користувачам не тільки бачити, але й «взаємодіяти» з простором, змінюючи конфігурацію, кольори стін, підлоги, вид меблів тощо. Такий підхід забезпечує глибше розуміння простору та його функціональності, допомагає виявити потенційні проблеми з доступністю та ергономікою. Ефективно виконана візуалізація є потужним інструментом для презентації проекту інвесторам та клієнтам. Вона демонструє не тільки зовнішній вигляд закладу, але й можливості раціонального використання простору, підкреслює інноваційність проекту та його відповідність сучасним трендам у дизайні. Це допомагає залучити фінансування та забезпечує проекту більшу вагомість і довіру з боку потенційних інвесторів і клієнтів.

Візуалізація дизайн-проекту закладу «Knyazevflower» демонструє сучасний підхід до оформлення комерційного простору, де функціональність поєднується з естетичною витонченістю (див. рис. 3.3) [39]. Цей проект ілюструє чітку, організовану відкриту планувальну структуру, яка оптимізує взаємодію між співробітниками та клієнтами та створює привабливий візуальний досвід.



Рис. 3.3. Візуалізація комерційного простору закладу Knyazevflower

Основний простір закладу розташований в довгій, витягнутій залі, яка обладнана високими стелями та великими вікнами, що забезпечують природне освітлення та створюють відчуття простору. Центральним елементом інтер'єру є довгий барний стіл із гладкою білою стільницею, що служить як місце для демонстрації товарів та обслуговування клієнтів.

Над стійкою встановлено сучасні світлодіодні світильники, що тягнуться уздовж всього столу, забезпечуючи рівномірне освітлення робочої зони. Задня частина стійки оснащена високими полицями, оздобленими темними матеріалами з золотистими акцентами, що створює контраст з білою стільницею і додає інтер'єру вишуканості.

Окремі зони для відпочинку і роботи з клієнтами організовані за допомогою стильних темних стільців та диванів, розміщених навколо кавових столів, що сприяє комфортному спілкуванню та перегляду товарів. Інтер'єр доповнений елементами зелені та декоративними вазами, що розміщені на полицях і столах, вносячи в простір відчуття живості та природності. Такий дизайн не лише підкреслює сучасні тенденції у комерційному дизайні, але й створює

функціональне та привабливе середовище для клієнтів, заохочуючи їх до довготривалого перебування та повернення в заклад.

Ця візуалізація представляє сучасний дизайн-проект торговельного закладу, який втілює елегантність і функціональність у єдиному архітектурному рішенні [41]. Простір вирізняється просторим розташуванням та унікальною гармонією матеріалів і колірних рішень, забезпечуючи комфортне та привабливе середовище для відвідувачів (рис. 3.4).



Рис. 3.4. Knyazevcaffe

Дизайн характеризується чистими лініями та мінімалістичним підходом. Велика увага приділена освітленню: розміщені по всьому периметру стелі точкові світильники та стильні підвісні лампи забезпечують рівномірне освітлення, яке підкреслює витонченість інтер'єру. Основний колірний акцент - це контраст між теплими золотистими відтінками металевих конструкцій та нейтральними тонами меблів та оздоблення.

Зона для відпочинку і спілкування облаштована з елегантними, зручними меблями, що включають м'які крісла та столи зі скляними стільницями. В центрі

зони розташований круглий стіл, який додає дизайну сучасної вишуканості та служить як центральний елемент для зустрічей та обговорень.

Фонова стіна з вбудованими полицями та вітринами виконана в темних кольорах, що контрастують з яскравішими тонами інтер'єру. Це дозволяє ефективно використовувати простір для демонстрації товарів, при цьому зберігаючи естетичну привабливість та організованість.

Візуалізації також відіграють ключову роль у забезпеченні якості реалізації проекту. Завдяки точному і детальному зображенню кожного компонента проекту, можливо виявити та виправити помилки на ранній стадії, що значно скорочує ризики відхилень від проектних норм і стандартів під час будівництва [42]. Це також сприяє більш ефективному управлінню бюджетом проекту, оскільки знижує витрати на зміни та корекції в процесі виконання робіт. Інтерактивні візуалізації можуть бути використані для більш ефективної взаємодії з клієнтами, дозволяючи їм особисто вибирати дизайнерські рішення, такі як кольори, матеріали та розташування елементів інтер'єру. Це не тільки збільшує задоволеність клієнтів, але й сприяє їхньому більш активному включенню в процес створення індивідуального простору, що може підвищити лояльність та рекомендації з їхнього боку.

Завдяки цим перевагам, візуалізація дизайн-проекту закладу торгівлі є не тільки засобом для створення естетичного зображення, але й фундаментальним інструментом стратегічного планування, маркетингу та управління проектом. Вона дозволяє всім учасникам проекту чітко бачити кінцеву мету та сприяє їхній спільній роботі на шляху до її досягнення.

### **Висновки до розділу 3**

Функціонально-планувальна структура об'єкта проектування забезпечує ефективне використання простору, зберігаючи при цьому зручність і доступність для відвідувачів і персоналу. Чітке зонування сприяє логічному розміщенню основних і допоміжних зон, що включають торговельні простори, зони

обслуговування, адміністративні простори та зони відпочинку. Такий підхід не тільки підвищує функціональність закладу, але й сприяє більшому комфорту відвідувачів.

Художньо-естетичні рішення в інтер'єрі об'єкта проектування відіграють важливу роль у створенні унікальної ідентичності закладу. Використання кольорів, матеріалів, світлових рішень та меблів не тільки формує візуальну привабливість, але й впливає на емоційний стан відвідувачів. Естетика, яка гармонійно поєднується з брендом, може значно підсилити залучення клієнтів та їх задоволеність від відвідування закладу.

Візуалізація дизайн-проекту є ключовим інструментом у демонстрації кінцевого вигляду закладу до його реалізації. Це не тільки сприяє кращому розумінню проекту з боку замовників і інвесторів, але й дозволяє вносити необхідні корективи на ранніх стадіях проектування. Візуалізації також виступають як маркетинговий інструмент, який може привабити потенційних клієнтів і партнерів.

Загалом, третій розділ підсумовує як важливість кожного аспекту проектування закладу торгівлі, так і взаємозв'язок між функціональними, естетичними та візуальними елементами, які разом формують успішний комерційний простір. Ці рішення сприяють створенню не лише привабливого, але й комфортного та ефективного середовища, що задовольняє потреби та вимоги сучасних споживачів.

Застосування передових методів візуалізації допомагає забезпечити точне відтворення запланованого простору, знижуючи можливі ризики помилок під час реалізації проекту. Водночас, такі інноваційні підходи до дизайну сприяють підвищенню інвестиційної привабливості проекту, оскільки вони забезпечують більшу прозорість і передбачуваність результату. Ефективне поєднання всіх цих елементів у проектуванні закладу торгівлі не тільки стимулює економічний успіх, але й відіграє важливу роль у формуванні позитивного іміджу та сприйняття бренду серед цільової аудиторії. Це, у свою чергу, може залучити більшу кількість відвідувачів і підвищити загальну лояльність клієнтів.

Врешті-решт, глибоке розуміння і інтеграція цих аспектів у дизайні комерційного простору вирішує багато стратегічних завдань, включаючи маркетинг, управління та операційну ефективність, водночас надаючи відвідувачам високоякісний сервіс та неперевершений досвід.

## ЗАГАЛЬНІ ВИСНОВКИ

Ефективний інтер'єр може значно впливати на поведінку споживачів, спонукаючи їх до покупок через створення комфортного і залучаючого середовища. Від кольорових схем, освітлення до розміщення товарів та зон відпочинку — кожен елемент має бути ретельно продуманим, щоб стимулювати більш тривале перебування відвідувачів у закладі та підвищити їхню готовність до здійснення покупок.

Функціональність є однією з основоположних характеристик успішного комерційного простору. Вона включає логічне зонування для ефективного потоку клієнтів, доступність та зручність для всіх категорій відвідувачів, а також гнучкість дизайну для адаптації до мінливих трендів та потреб ринку. Проектування має враховувати оперативні потреби персоналу та забезпечувати легкий доступ до товарів та послуг.

Естетичний аспект інтер'єру сприяє створенню впізнаваної ідентичності бренду. Використання унікальних дизайнерських рішень, які відображають філософію та цінності бренду, може привернути увагу нових клієнтів та підсилити лояльність існуючих. Важливо, щоб дизайнерські рішення були естетично приємними та одночасно практичними, створюючи органічний і запам'ятовується образ.

Інтеграція інноваційних технологій і рішень, таких як інтерактивні візуалізації, розумне освітлення, та використання сучасних матеріалів, може значно покращити функціональність та привабливість закладу. Ці технології не тільки поліпшують сприйняття інтер'єру відвідувачами, але й сприяють оптимізації управління ресурсами, такими як енергія та простір, що призводить до зменшення витрат і підвищення ефективності експлуатації закладу.

У сучасному дизайні все більше уваги приділяється сталому розвитку та екологічним підходам. Вибір екологічних матеріалів, ефективне використання природного освітлення та енергії, а також рециклінг та повторне використання ресурсів можуть не тільки покращити внутрішнє середовище, але й сприяти

формуванню позитивного іміджу бренду як соціально відповідального та орієнтованого на здоров'я та добробут клієнтів.

У світі, де потреби ринку та вподобання споживачів постійно змінюються, важливо, щоб дизайн інтер'єру міг бути адаптований без значних витрат часу та грошей. Проектування гнучких просторів, які можуть бути легко переконфігуровані або модернізовані, дозволяє закладу залишатися актуальним і привабливим для клієнтів, а також забезпечує довгострокову вартість інвестицій.

Основою успішного дизайну інтер'єру закладу торгівлі є його здатність поєднувати красу, комфорт і функціональність в одному просторі, що сприяє створенню оптимальних умов для відвідувачів та співробітників. Підкреслюючи ідентичність бренду через кожен аспект інтер'єрного рішення та використовуючи новітні технології для забезпечення ефективності та сталості, заклади торгівлі можуть досягти високої конкурентоспроможності і задоволення вимог сучасного ринку.



## СПИСОК ВИКОРИСТАНИХ ДЖЕРЕЛ

1. Зиміна С.Б. Стили інтер'єру. Київ: Довіра, 2018. 359 с.
2. Сенчук Т.В. Основи композиції: методичний посібник. Київ: Вересень, 2014. 78 с.
3. Сьомка С., Антонович Є. Дизайн інтер'єру, меблів та обладнання. Київ: Ліра-К, 2018. 400 с.
4. ДСТУ EN 12464-2:2016 Світло та освітлення. Освітлення робочих місць. Частина 2. Зовнішні робочі місця (EN 12464-2:2014, IDT), [Чинний від 2017-12-01], Вид. офіц. Київ: ДП «УкрНДНЦ», 2016.
5. Bondar L. PRODUCT DESIGN in Ukraine. Предметний дизайн в Україні. Меблі, освітлення, декор. К.: ТОВ «УКМГРУПА», 2021 р. 192 с.
6. Лілія Романівна Гнатюк, Сучасні тенденції дизайну інтер'єру навчальних закладів, актуальні проблеми сучасного дизайну, 2020.
7. Сьомка С. Дизайн інтер'єру, меблів та обладнання. Київ: Ліра-К, 2018. 400 с.
8. Нойферт Е. Будівельне проектування : довідник. Київ : Фенікс, 2017. 619 с.
9. ПУЕ:2017 Правила улаштування електроустановок. [Чинний від 2017.07.21]. Вид. офіц. Київ: Міненерговугілля України, 2017. 617 с.
10. Рябець Ю.С. Ергономічний підхід до формування архітектурного середовища. Архітектурний вісник КНУБА. 2019. Вип. 17-18. С. 592-596. URL: <https://repository.knuba.edu.ua/handle/987654321/9700> (дата звернення 03.06.2024).
11. Сафронова О.О., Шмельова О.Є., Мазурчук Т.В. Особливості формування вільного простору сучасного закладу. *Актуальні проблеми сучасного дизайну*: зб. матеріалів Міжнародної науково-практичної конференції (20 квітня 2018 р., м. Київ). Київ: КНУТД, 2018. Т. 2. С. 214-217.
12. Ященко М.А., Коновалова К.О., Шмельова-Нестеренко О.Є. Специфіка дизайну інтер'єрів приміщень закладів в умовах повоєнного відновлення. *Інноватика в освіті, науці та бізнесі: виклики та можливості*: матеріали III

Всеукраїнської конференції здобувачів вищої освіти і молодих учених (17 листопада 2022 р., м. Київ). Київ: КНУТД. Т. 1. С. 66–74.

13. Нойферт Е. Будівельне проектування : довідник. Київ : Фенікс, 2017. 619 с.

14. Конструювання меблів та обладнання інтер'єру : підруч. / О. П. Олійник, Л. Р. Гнатюк, В. Г. Чернявський. Київ : НАУ, 2014. 348 с.

15. Михайленко В. Є. Основи композиції (геометричні аспекти художнього формоутворення): навч. посіб. для студ. вищих навч. закладів. 2–ге вид. Київ : Каравела, 2018. 304 с.

16. Francis D. K. Ching. Interior Design. 2016. 368 p.

17. Грицюк Л. С. Проектування елементів інтер'єру. Львів: Львівська політехніка, 2011. 76 с.

18. ДБН В.2.2-28:2010 Будинки адміністративного та побутового призначення. [Чинний від 2011-10-01]. Вид. офіц. Київ: Мінрегіонбуд України, 2011.

19. Куцевич В.В. Архітектурна типологія громадських будинків і споруд. Сучасні тенденції розвитку. *Сучасні проблеми архітектури та містобудування*. 2014. Вип. 35. С. 376-384.

20. Якобчук В.П., Богоявленська Ю.В., Тищенко С.В. Історія економіки та економічної думки: навч. посіб. Київ: «Центр учбової літератури», 2015. 476 с.

21. ДБН В.2.5-28:2018. Природне і штучне освітлення. [Чинний від 2018-10-03]. Вид. офіц. Київ, 2018. 180 с. [dbn\\_v\\_2.5-28\\_2018.pdf \(isu.net.ua\)](#)

22. Оптимізація простору: як інтер'єрний дизайн забезпечує максимально ефективне використання комерційного приміщення

23. Оптимізація простору: як інтер'єрний дизайн забезпечує максимально ефективне використання комерційного приміщення? *ZIKZAK*. URL: <https://zikzakarchitects.com/ua/news/optimizacziya-prostoru-yak-interernij-dizajn-zabezpechue-maksimalno-efektivne-vikoristannya-komerczijного-primishhennya/>

24. Тренди у дизайні інтер'єру кафе та ресторану на 2024 рік. 2021. *Poster POS*. URL: <https://joinposter.com/ua/post/trendy-dyzajnu-kafe>

25. ДБН В.2.2-9:2018 Громадські будинки та споруди. Основні положення. [Чинний від 2019-06-01]. Вид. офіц. Київ 2019. 47 с. Пуць В. С., Єфімчук Г. В., Основи ергономіки та художнього конструювання: навчальний посібник. Луцьк: ІВВ Луцького НТУ, 2018. 128 с.

26. Котеньова З.І. Архітектура будівель і споруд: навч. посібник. Харків: ХНАМГ, 2007. 170 с.

27. Рябець Ю.С. Ергономічний підхід до формування архітектурного середовища. Архітектурний вісник КНУБА. 2019. Вип. 17-18. С. 592-596. URL: <https://repository.knuba.edu.ua/handle/987654321/9700> (дата звернення 03.06.2024).

## **ДОДАТКИ**